

แผนพัฒนาบุคลากร ๓ ปี

ประจำปีงบประมาณ พ.ศ. ๒๕๖๗ – ๒๕๖๙



องค์การบริหารส่วนตำบลท่าหลวง
อำเภอพิมาย จังหวัดนครราชสีมา

สารบัญ

เรื่อง	หน้า
ส่วนที่ ๑ หลักการและเหตุผล	๑
๑.๑ หลักการและเหตุผล	๑
๑.๒ วัตถุประสงค์	๒
๑.๓ ขอบเขตและแนวทางในการจัดทำแผนการพัฒนาบุคลากร	๒
ส่วนที่ ๒ การวิเคราะห์สถานการณ์พัฒนาบุคลากร	๔
๒.๑ ภารกิจ อำนาจหน้าที่ขององค์กรปกครองส่วนท้องถิ่น	๔
๒.๒ ภารกิจหลักและภารกิจรอง ที่องค์กรปกครองส่วนท้องถิ่นจะดำเนินการ	๕
๒.๓ การวิเคราะห์ความต้องการพัฒนาของบุคลากร	๖
๒.๔ การวิเคราะห์สภาพแวดล้อม	๖
๒.๕ โครงสร้างการแบ่งส่วนราชการตามแผนอัตรากำลัง ๓ ปี	๘
๒.๖ อัตรากำลังขององค์กรปกครองส่วนท้องถิ่น	๑๐
๒.๗ การจำแนกระดับคุณวุฒิทางการศึกษาของบุคลากร	๑๒
๒.๘ สายงานของข้าราชการหรือพนักงานส่วนท้องถิ่นขององค์กรปกครองส่วนท้องถิ่น	๑๓
๒.๙ โครงสร้างอายุข้าราชการหรือพนักงานส่วนท้องถิ่น	๑๖
๒.๑๐ การสูญเสียกำลังคนจากการเกษียณอายุในระยะ ๓ ปี	๑๖
ส่วนที่ ๓ หลักสูตรพัฒนาบุคลากร	๑๗
๓.๑ เป้าหมายของการพัฒนา	๑๗
๓.๒ หลักสูตรการพัฒนาสำหรับข้าราชการหรือพนักงานส่วนท้องถิ่น	๑๗
๓.๓ วิธีการพัฒนาบุคลากรขององค์กรปกครองส่วนท้องถิ่น	๑๘
๓.๔ การพัฒนาบุคลากรขององค์กรปกครองส่วนท้องถิ่น	๒๐
๓.๕ ประกาศคุณธรรมจริยธรรมของข้าราชการหรือพนักงานส่วนท้องถิ่นและลูกจ้าง	๒๑
๓.๖ การพัฒนาข้าราชการหรือพนักงานส่วนท้องถิ่นตามหลักสูตรสายงาน	๒๒
ส่วนที่ ๔ ยุทธศาสตร์การพัฒนาบุคลากร	๒๔
๔.๑ วิสัยทัศน์ (Vision)	๒๔
๔.๒ พันธกิจด้านการพัฒนาทรัพยากรบุคคล (Mission)	๒๔
๔.๓ ค่านิยม	๒๔
๔.๔ เป้าประสงค์	๒๔
๔.๕ ยุทธศาสตร์การพัฒนาบุคลากร	๒๕
ส่วนที่ ๕ การติดตามประเมินผลการพัฒนาบุคลากร	๒๖
๕.๑ ความรับผิดชอบ	๓๑
๕.๒ การติดตามและประเมินผล	๓๑
๕.๓ บทสรุป	๓๒

สารบัญ

เรื่อง

หน้า

ภาคผนวก

๑. บทสรุปสำหรับผู้บริหารการสำรวจข้อมูลความต้องการฝึกอบรมของบุคลากร
๒. สำเนาคำสั่งแต่งตั้งคณะกรรมการแผนพัฒนาบุคลากร
๓. สำเนารายงานการประชุมคณะกรรมการแผนพัฒนาบุคลากร

ส่วนที่ ๑ หลักการและเหตุผล

๑.๑ หลักการและเหตุผล

๑) รัฐธรรมนูญแห่งราชอาณาจักรไทย มาตรา ๒๕๘ ข (๔) ได้กำหนดไว้ว่า “ให้มีการปรับปรุงและพัฒนาการบริหารงานบุคคลภาครัฐเพื่อจูงใจให้ผู้มีความรู้ความสามารถอย่างแท้จริงเข้ามาทำงานในหน่วยงานของรัฐ และสามารถเจริญก้าวหน้าได้ตามความสามารถและผลสัมฤทธิ์ของงานของแต่ละบุคคล มีความซื่อสัตย์สุจริต กล้าตัดสินใจและกระทำในสิ่งที่ถูกต้องโดยคิดถึงประโยชน์ส่วนรวมมากกว่าประโยชน์ส่วนตัว มีความคิดสร้างสรรค์และคิดค้นนวัตกรรมใหม่ ๆ เพื่อให้การปฏิบัติราชการและการบริหารราชการแผ่นดินเป็นไปอย่างมีประสิทธิภาพ และมีมาตรการคุ้มครองป้องกันบุคลากรภาครัฐจากการใช้อำนาจโดยไม่เป็นธรรมของผู้บังคับบัญชา

๒) พระราชกฤษฎีกาว่าด้วยหลักเกณฑ์และวิธีการบริหารจัดการบ้านเมืองที่ดี พ.ศ. ๒๕๔๖ กำหนดให้ส่วนราชการมีหน้าที่พัฒนาความรู้ในส่วนราชการ เพื่อให้มีลักษณะเป็นองค์กรแห่งการเรียนรู้อย่างสม่ำเสมอ โดยต้องรับรู้ข้อมูลข่าวสารและสามารถประมวลผลความรู้ในด้านต่าง ๆ เพื่อนำมาประยุกต์ใช้ในการปฏิบัติราชการได้อย่างถูกต้อง รวดเร็วและเหมาะสมต่อสถานการณ์ รวมทั้งต้องส่งเสริมและพัฒนาความรู้ความสามารถ สร้างวิสัยทัศน์และปรับเปลี่ยนทัศนคติของข้าราชการในสังกัดให้เป็นบุคลากรที่มีประสิทธิภาพและมีการเรียนรู้ร่วมกัน ทั้งนี้ เพื่อประโยชน์ในการปฏิบัติราชการของส่วนราชการให้สอดคล้องกับการบริหารราชการให้เกิดผลสัมฤทธิ์

๓) ตามประกาศหลักเกณฑ์การจัดทำแผนแม่บทการพัฒนาข้าราชการหรือพนักงานส่วนท้องถิ่น และประกาศคณะกรรมการข้าราชการหรือพนักงานส่วนท้องถิ่น เรื่อง หลักเกณฑ์และเงื่อนไขเกี่ยวกับการบริหารงานบุคคลขององค์กรปกครองส่วนท้องถิ่น หมวดที่ ๑๒ ส่วนที่ ๓ การพัฒนาข้าราชการหรือพนักงานส่วนท้องถิ่น กำหนดให้องค์กรปกครองส่วนท้องถิ่น (อบจ. เทศบาล อบต. และเมืองพัทยา) มีการพัฒนาผู้ได้รับการบรรจุเข้ารับราชการเป็นข้าราชการหรือพนักงานส่วนท้องถิ่นก่อนมอบหมายหน้าที่ให้ปฏิบัติเพื่อให้รู้ระเบียบแบบแผนของทางราชการ หลักและวิธีปฏิบัติราชการ บทบาท และหน้าที่ของข้าราชการหรือพนักงานส่วนท้องถิ่น ในระบอบประชาธิปไตยอันมีพระมหากษัตริย์ทรงเป็นประมุข และแนวทางปฏิบัติตนเพื่อเป็นข้าราชการหรือพนักงานส่วนท้องถิ่นที่ดี โดยองค์กรปกครองส่วนท้องถิ่น (อบจ. เทศบาล อบต. และเมืองพัทยา) ต้องดำเนินการพัฒนาให้ครบถ้วน ตามหลักสูตรที่คณะกรรมการข้าราชการหรือพนักงานส่วนท้องถิ่น (ก.จ.จ. ก.ท.จ. และ ก.อบต.จังหวัด) กำหนด และกำหนดให้องค์กรปกครองส่วนท้องถิ่น (อบจ. เทศบาล อบต. และเมืองพัทยา) จัดทำแผนการพัฒนาบุคลากร เพื่อเพิ่มพูนความรู้ ทักษะ ทัศนคติที่ดี คุณธรรม และจริยธรรม อันจะทำให้ปฏิบัติหน้าที่ราชการในตำแหน่งนั้นได้อย่างมีประสิทธิภาพ ในการจัดทำแผนการพัฒนาข้าราชการหรือพนักงานส่วนท้องถิ่น ต้องกำหนดตามกรอบของแผนพัฒนาที่คณะกรรมการกลางข้าราชการหรือพนักงานส่วนท้องถิ่น (ก.จ. ก.ท. และ ก.อบต.) กำหนด โดยให้กำหนดเป็นแผนการพัฒนาบุคลากรขององค์กรปกครองส่วนท้องถิ่น มีระยะเวลา ๓ ปี ตามกรอบของแผนอัตรากำลังขององค์กรปกครองส่วนท้องถิ่น (อบจ. เทศบาล อบต. และเมืองพัทยา) นั้น

๔) สถานการณ์การเปลี่ยนแปลง ภายใต้กระแสแห่งการปฏิรูประบบราชการ และการเปลี่ยนแปลงด้านเทคโนโลยี การบริหารจัดการยุคใหม่ ผู้นำหรือผู้บริหารองค์กรต่าง ๆ ต้องมีความตื่นตัวและเกิดความพยายามปรับตัวในรูปแบบต่าง ๆ โดยเฉพาะการเร่งรัดพัฒนาทรัพยากรมนุษย์และองค์กร การปรับเปลี่ยนวิถีคิดวิธีการทำงาน เพื่อแสวงหารูปแบบใหม่ ๆ และนำระบบมาตรฐานในระดับต่าง ๆ มาพัฒนาองค์กรซึ่งนำไปสู่แนวคิดการพัฒนากระบวนการบริหารความรู้ภายในองค์กร เพื่อให้้องค์กรสามารถใช้และพัฒนาความรู้

ที่มีอยู่ภายในองค์การได้อย่างมีประสิทธิภาพและปรับเปลี่ยนวิทยาการความรู้ใหม่มาใช้กับองค์การได้อย่างเหมาะสม

เพื่อให้สอดคล้องกับแนวทางดังกล่าวองค์กรปกครองส่วนท้องถิ่น (อบจ. เทศบาล อบต. และเมืองพัทยา) จึงได้จัดทำแผนการพัฒนาศักยภาพองค์กรปกครองส่วนท้องถิ่น ๓ ปี (อบจ. เทศบาล อบต. และเมืองพัทยา) ประจำปีงบประมาณ ๒๕๖๗ - ๒๕๖๙ ขึ้น เพื่อใช้เป็นแนวทางในการพัฒนาข้าราชการองค์การบริหารส่วนจังหวัด พนักงานเทศบาล พนักงานส่วนตำบล ข้าราชการหรือพนักงานครูและบุคลากรทางการศึกษา ลูกจ้างประจำ และพนักงานจ้าง เป็นเครื่องมือในการบริหารงานบุคคล อีกทั้งยังเป็นการพัฒนาเพื่อเพิ่มพูนความรู้ ทักษะ ทักษะที่ดี คุณธรรม จริยธรรมของบุคลากรองค์กรปกครองส่วนท้องถิ่น องค์การบริหารส่วนตำบลท่าหลวงอำเภอพิมายจังหวัดนครราชสีมา ในการปฏิบัติราชการและตอบสนองความต้องการของประชาชนได้อย่างมีประสิทธิภาพและประสิทธิผล

๑.๒ วัตถุประสงค์

๑) เพื่อให้องค์กรปกครองส่วนท้องถิ่นมีการพัฒนาศักยภาพขององค์กรปกครองส่วนท้องถิ่นเป็นไปตามหลักสูตรมาตรฐานกำหนดตำแหน่งและตามที่ ก.จ. ก.ท. และ ก.อบต. กำหนด

๒) เพื่อให้องค์กรปกครองส่วนท้องถิ่น (อบจ. เทศบาล อบต. และเมืองพัทยา) มีเครื่องมือในการส่งเสริมให้บุคลากรองค์กรปกครองส่วนท้องถิ่น (อบจ. เทศบาล อบต. และเมืองพัทยา) มีกรอบความรู้ ทักษะ และสมรรถนะ ที่เหมาะสมในการปฏิบัติงาน ตามมาตรฐานที่คณะกรรมการข้าราชการหรือพนักงานส่วนท้องถิ่น (ก.จ. ก.ท. และ ก.อบต.)

๓) เพื่อให้ข้าราชการหรือพนักงานส่วนท้องถิ่น มีการบริหารการเรียนรู้และพัฒนาตนเอง โดยการประเมินและวางแผนการพัฒนาของตนเองอย่างต่อเนื่อง เพื่อให้สามารถทำงานได้อย่างมีประสิทธิภาพในบริบทที่เปลี่ยนแปลงอย่างรวดเร็ว

๔) เพื่อให้บุคลากรท้องถิ่นมีความรู้ทั้งในด้านพื้นฐานในการปฏิบัติราชการ ด้านการพัฒนาเกี่ยวกับงานในหน้าที่ ด้านความรู้ความสามารถและทักษะของงานแต่ละตำแหน่ง ด้านการบริหารและด้านคุณธรรมและจริยธรรม

๕) เพื่อให้องค์กรปกครองส่วนท้องถิ่น (อบจ. เทศบาล อบต. และเมืองพัทยา) สร้างองค์กรแห่งการเรียนรู้ ที่เอื้อให้บุคลากรเกิดการเรียนรู้และการพัฒนาอย่างต่อเนื่อง เพื่อพัฒนาและปรับปรุงการปฏิบัติราชการ สร้างสรรค์นวัตกรรมทั้งผลิตผลและการให้บริการ เพื่อเพิ่มประสิทธิภาพและประสิทธิผลในการบรรลุเป้าหมายตามภารกิจหน้าที่

๑.๓ ขอบเขตและแนวทางในการจัดทำแผนการพัฒนาศักยภาพ

๑) การกำหนดหลักสูตร การพัฒนาหลักสูตร วิธีการพัฒนา ระยะเวลาและงบประมาณในการพัฒนาข้าราชการองค์การบริหารส่วนจังหวัด พนักงานเทศบาล พนักงานส่วนตำบล ข้าราชการหรือพนักงานครูและบุคลากรทางการศึกษา ลูกจ้างประจำ และพนักงานจ้าง ให้มีความสอดคล้องกับตำแหน่งและระดับตำแหน่งในแต่ละสายงาน ที่ดำรงอยู่ตามกรอบแผนพัฒนาศักยภาพ ๓ ปี

๒) ให้บุคลากรขององค์การบริหารส่วนตำบล ต้องได้รับการพัฒนาความรู้ ความสามารถในหลักสูตรใดหลักสูตรหนึ่ง หรือหลายหลักสูตรอย่างน้อยปีละ ๑ ครั้ง หรือตามที่ผู้บริหารท้องถิ่นเห็นสมควร ได้แก่

- ๑ หลักสูตรความรู้พื้นฐานในการปฏิบัติราชการ
- ๒ หลักสูตรการพัฒนาเกี่ยวกับงานในหน้าที่รับผิดชอบ
- ๓ หลักสูตรความรู้ และทักษะเฉพาะของงานในแต่ละตำแหน่งตามมาตรฐานกำหนดตำแหน่ง
- ๔ หลักสูตรด้านการบริหาร และ
- ๕ หลักสูตรด้านคุณธรรมและจริยธรรม

๓) วิธีการพัฒนาบุคลากร ให้องค์กรบริหารส่วนตำบล เป็นหน่วยดำเนินการเอง หรือดำเนินการร่วมกับ ก.อบต. และ ก.อบต.จังหวัด หรือหน่วยงานอื่น โดยวิธีการพัฒนาวิธีใดวิธีหนึ่งหรือหลายวิธีก็ได้ ตามความจำเป็นและความเหมาะสม ได้แก่

- ๓.๑ การปฐมนิเทศ
- ๓.๒ การฝึกอบรม
- ๓.๓ การศึกษาหรือดูงาน
- ๓.๔ การประชุม การประชุมเชิงปฏิบัติการ หรือการสัมมนา
- ๓.๕ การสอนงาน การให้คำปรึกษาหรือวิธีการอื่นที่เหมาะสม และ
- ๓.๖ การเรียนรู้ผ่านระบบสื่ออิเล็กทรอนิกส์ (e-Learning)

๔) งบประมาณในการดำเนินการพัฒนาให้องค์กรปกครองส่วนท้องถิ่น (อบจ. เทศบาล อบต. และเมืองพัทยา) ต้องจัดสรรงบประมาณสำหรับการพัฒนาบุคลากรตามแผนการพัฒนาบุคลากรอย่างชัดเจนแน่นอน โดยคำนึงถึงความประหยัดคุ้มค่า เพื่อให้การพัฒนาบุคลากรเป็นไปอย่างมีประสิทธิภาพและประสิทธิผล

๕) การติดตามประเมินผล ให้องค์กรปกครองส่วนท้องถิ่น (อบจ. เทศบาล อบต. และเมืองพัทยา) กำหนดการติดตามประเมินผลการพัฒนาบุคลากรให้สอดคล้องกับทักษะ ความรู้ และสมรรถนะของข้าราชการหรือพนักงานส่วนท้องถิ่นให้บรรลุผลสัมฤทธิ์ตามแผนพัฒนาบุคลากร และเพื่อให้เป็นประโยชน์ในการวางแผนอัตรากำลัง การวางแผนบริหารบุคลากร การวางแผนเส้นทางความก้าวหน้าของบุคลากรซึ่งมีความสำคัญและจำเป็นในการพัฒนาองค์กรปกครองส่วนท้องถิ่นและการวางแผนพัฒนาบุคลากรองค์กรปกครองส่วนท้องถิ่น ๓ ปีถัดไป

ส่วนที่ ๒ การวิเคราะห์สถานการณ์พัฒนาบุคลากร

๒.๑ ภารกิจ อำนาจหน้าที่ขององค์กรปกครองส่วนท้องถิ่น

(๑) ด้านโครงสร้างพื้นฐาน มีภารกิจที่เกี่ยวข้อง เช่น

- ๑) การจัดการและดูแลสถานีขนส่งทางบกและทางน้ำ
- ๒) การสร้างและบำรุงรักษาทางบกและทางน้ำที่เชื่อมต่อระหว่างองค์กรปกครองส่วนท้องถิ่นอื่น
- ๓) การขนส่งมวลชนและการวินาศกรรมจราจร
- ๔) การสาธารณสุข
- ๕) การจัดให้มีและการบำรุงทางน้ำและทางบก
- ๖) การจัดให้มีและการบำรุงทางระบายน้ำ
- ๗) การจัดให้มีน้ำสะอาดหรือการประปา
- ๘) การจัดให้มีตลาด ท่าเทียบเรือและท่าข้าม
- ๙) การจัดให้มีและการบำรุงการไฟฟ้าหรือแสงสว่างโดยวิธีอื่น

(๒) ด้านส่งเสริมคุณภาพชีวิต มีภารกิจที่เกี่ยวข้อง เช่น

- ๑) การจัดการศึกษา
- ๒) การจัดให้มีโรงพยาบาลจังหวัด การรักษาพยาบาล การป้องกันและการควบคุมโรคติดต่อ
- ๓) การป้องกัน การบำบัดโรค และการจัดตั้งและบำรุงสถานพยาบาล
- ๔) การสังคมสงเคราะห์ และการพัฒนาคุณภาพชีวิตเด็ก สตรี คนชราและผู้ด้อยโอกาส
- ๕) การรักษาความสะอาดของถนน ทางเดิน และที่สาธารณะ
- ๖) การจัดให้มีโรงฆ่าสัตว์
- ๗) การจัดให้มีสุสานและฌาปนสถาน
- ๘) การจัดให้มีการบำรุงสถานที่สำหรับนักกีฬา การพักผ่อนหย่อนใจ สวนสาธารณะ สวนสัตว์ ตลอดจนสถานที่ประชุมอบรมราษฎร
- ๙) การบำรุงและส่งเสริมการทำมาหากินของราษฎร

(๓) ด้านการจัดระเบียบชุมชน สังคม และการรักษาความสงบเรียบร้อย มีภารกิจที่เกี่ยวข้อง ดังนี้

- ๑) การส่งเสริมประชาธิปไตย ความเสมอภาค และสิทธิเสรีภาพของประชาชน
- ๒) การป้องกันและบรรเทาสาธารณภัย
- ๓) การจัดให้ระบบรักษาความสงบเรียบร้อยภายในจังหวัด
- ๔) การรักษาความสงบเรียบร้อยและศีลธรรมอันดีของประชาชนในเขตท้องถิ่น

(๔) ด้านการวางแผน การส่งเสริมการลงทุน พาณิชยกรรมและการท่องเที่ยว มีภารกิจที่เกี่ยวข้อง

ดังนี้

- ๑) การจัดทำแผนพัฒนาองค์กรปกครองส่วนท้องถิ่น และประสานการจัดทำ
- ๒) แผนพัฒนาจังหวัดตามระเบียบที่คณะรัฐมนตรีกำหนด
- ๓) การจัดตั้งและดูแลตลาดกลาง
- ๔) การส่งเสริมการท่องเที่ยว
- ๕) การพาณิชย์ การส่งเสริมการลงทุนและการทำกิจกรรมไม่ว่าจะดำเนินการเอง
- ๖) หรือร่วมกับบุคคลอื่นหรือจากสหการ

(๕) ด้านการบริหารจัดการและการอนุรักษ์ทรัพยากรธรรมชาติและสิ่งแวดล้อม มีภารกิจที่เกี่ยวข้อง ดังนี้

- ๑) การคุ้มครอง ดูแลและบำรุงรักษาป่าไม้ ที่ดิน สัตว์ป่า
- ๒) การจัดตั้งและการดูแลระบบบำบัดน้ำเสียรวม
- ๓) การกำจัดมูลฝอยและสิ่งปฏิกูลรวม
- ๔) การจัดการสิ่งแวดล้อมและมลพิษต่าง ๆ

(๖) ด้านการศาสนา ศิลปวัฒนธรรม จารีตประเพณี และภูมิปัญญาท้องถิ่น มีภารกิจที่เกี่ยวข้อง ดังนี้

- ๑) การจัดการศึกษา
- ๒) บำรุงรักษาศิลปะ จารีตประเพณี ภูมิปัญญาท้องถิ่น และวัฒนธรรมอันดีของท้องถิ่น
- ๓) การส่งเสริมการกีฬา จารีตประเพณี และวัฒนธรรมอันดีงามของท้องถิ่น
- ๔) การจัดให้มีพิพิธภัณฑ์และหอจดหมายเหตุ
- ๕) การศึกษา การทำนุบำรุงศาสนา และการส่งเสริมวัฒนธรรม

(๗) ด้านการบริหารจัดการและการสนับสนุนการปฏิบัติภารกิจของส่วนราชการและองค์กรปกครองส่วนท้องถิ่น มีภารกิจที่เกี่ยวข้อง ดังนี้

- ๑) สนับสนุนสภาพตำบลและองค์กรปกครองส่วนท้องถิ่นอื่นในการพัฒนาท้องถิ่น สนับสนุนหรือช่วยเหลือส่วนราชการหรือองค์กรปกครองส่วนท้องถิ่นอื่นในการพัฒนาท้องถิ่น
- ๒) ประสานและให้ความร่วมมือในการปฏิบัติหน้าที่ของสภาตำบล และองค์กรปกครองส่วนท้องถิ่นอื่น
- ๓) การแบ่งสรรเงินซึ่งตามกฎหมายจะต้องแบ่งให้แก่สภาตำบลและองค์กรปกครองส่วนท้องถิ่นอื่น
- ๔) การให้บริการแก่เอกชน ส่วนราชการ หน่วยงานของรัฐ รัฐวิสาหกิจ หรือองค์กรปกครองส่วนท้องถิ่นอื่น

๒.๒ ภารกิจหลักและภารกิจรองที่องค์กรปกครองส่วนท้องถิ่นจะดำเนินการ

(๑) ภารกิจหลัก

๑. การส่งเสริมอาชีพและการมีงานทำ
๒. การปรับปรุงโครงสร้างพื้นฐาน
๓. การส่งเสริม และพัฒนาคุณภาพชีวิต
๔. คุ้มครอง ดูแล และบำรุงรักษาทรัพยากรธรรมชาติและสิ่งแวดล้อม
๕. ส่งเสริมการพัฒนาเด็ก สตรี ผู้สูงอายุ และผู้พิการ
๖. การป้องกันและแก้ไขปัญหายาเสพติด

(๒) ภารกิจรอง

๑. ส่งเสริมวัฒนธรรมและประเพณีของท้องถิ่น
๒. ส่งเสริมเกษตรกรรมธรรมชาติและลดการให้สารเคมีในการเกษตร
๓. ส่งเสริมและพัฒนากิจกรรมการกีฬาและนันทนาการ

๔. ส่งเสริมบทบาทของประชาคม ให้มีส่วนร่วมทางการเมือง และการบริหาร
๕. การพัฒนาและส่งเสริมการศึกษา ศาสนา และวัฒนธรรม

๒.๓ การวิเคราะห์ความต้องการพัฒนาของบุคลากร

(๑) ความต้องการด้านทักษะ

- ๑) ทักษะการบริหารโครงการ
- ๒) ทักษะการเขียนหนังสือราชการ
- ๓) ทักษะการใช้คอมพิวเตอร์
- ๔) ทักษะในการสื่อสาร การนำเสนอ และถ่ายทอดความรู้

(๒) ความต้องการด้านความรู้

- ๑) ความรู้เรื่องกฎหมาย
- ๒) ความรู้เรื่องจัดซื้อจัดจ้างและกฎระเบียบพัสดุ
- ๓) ความรู้เกี่ยวกับเทคโนโลยีสารสนเทศ
- ๔) ความรู้เรื่องงานธุรการและงานสารบรรณ

(๓) ความต้องการพัฒนางาน

- ๑) งานสาธารณสุข การเฝ้าระวังและควบคุมโรคติดต่อ
- ๒) งานจัดทำงบประมาณ
- ๓) งานช่าง
- ๔) งานธุรการ งานสารบรรณ

๒.๔ การวิเคราะห์สภาพแวดล้อม

การวิเคราะห์สภาพแวดล้อม (SWOT Analysis) เป็นเครื่องมือในการประเมินสถานการณ์สำหรับองค์กร ซึ่งช่วยผู้บริหารกำหนด จุดแข็งและจุดอ่อน ขององค์กร จากสภาพแวดล้อมภายใน โอกาสและอุปสรรคจากสภาพแวดล้อมภายนอก ตลอดจนผลกระทบจากปัจจัยต่าง ๆ ต่อการทำงานขององค์กร การวิเคราะห์ SWOT Analysis เป็นเครื่องมือในการวิเคราะห์สถานการณ์ เพื่อให้ ผู้บริหารรู้จุดแข็ง จุดอ่อน โอกาส และอุปสรรคขององค์กร ซึ่งจะช่วยให้ทราบว่าองค์กรได้เดินทางมาถูกทิศและไม่ หลงทาง นอกจากนี้ ยังบอกได้ว่าองค์กรมีแรงขับเคลื่อนไปยังเป้าหมายได้ดีหรือไม่ มั่นใจได้อย่างไรว่าระบบการทำงานในองค์กรยังมีประสิทธิภาพอยู่ มีจุดอ่อนที่จะต้องปรับปรุงอย่างไร ซึ่งการวิเคราะห์สภาพแวดล้อม SWOT Analysis ดังนี้

(๑) **จุดแข็ง (Strengths)** เป็นการวิเคราะห์ปัจจัยภายในองค์การบริหารส่วนตำบลว่ามีปัจจัยภายในองค์กรใดที่เป็นข้อได้เปรียบหรือจุดเด่นที่ควรนำมาใช้ในการจัดทำแผนพัฒนาบุคลากรองค์กรปกครองส่วนท้องถิ่นได้ และควรดำรงไว้เพื่อการเสริมสร้างความเข้มแข็งขององค์การบริหารส่วนตำบล

- ๑) การกำหนดส่วนราชการเหมาะสมกับงานและหน้าที่ที่ปฏิบัติชัดเจน
- ๒) ผู้บริหารมีการส่งเสริมการพัฒนาของบุคลากรอย่างสม่ำเสมอ
- ๓) มีการใช้ระบบเทคโนโลยีที่ทันสมัยอยู่เสมอ สามารถปฏิบัติงานได้อย่างรวดเร็ว
- ๔) ได้รับการสนับสนุนการพัฒนาทั้งด้านวิชาการและระเบียบ กฎหมายอยู่เสมอ
- ๕) เจ้าหน้าที่มีความรู้ ความสามารถ ศักยภาพในการปฏิบัติหน้าที่ของตนเอง

(๒) จุดอ่อน (Weaknesses) เป็นการวิเคราะห์ปัจจัยภายในองค์กรปกครองส่วนท้องถิ่น (อบจ. เทศบาล อบต. และเมืองพัทยา) ว่ามีปัจจัยภายในองค์กรใดที่เป็นข้อเสียเปรียบหรือจุดด้อยที่ควรปรับปรุงให้ดีขึ้น ในการจัดทำแผนพัฒนาบุคลากรองค์กรปกครองส่วนท้องถิ่นได้ และขจัดให้หมดไป อันจะเป็นประโยชน์ต่อองค์กรปกครองส่วนท้องถิ่น

- ๑) การปฏิบัติงานระหว่างส่วนราชการยังขาดการทำงานแบบบูรณาการเชื่อมโยงกัน
- ๒) เจ้าหน้าที่ยังขาดความรู้ที่เป็นระบบและเหมาะสมกับการปฏิบัติงาน
- ๓) เจ้าหน้าที่ยังขาดความตระหนักและรับผิดชอบต่อนหน้าที่ของตนเอง
- ๔) ขาดการสร้างวัฒนธรรมที่ดีขององค์กร และคุณธรรม จริยธรรม เพื่อให้เกิดแรงจูงใจขวัญและกำลังใจ ในการปฏิบัติหน้าที่
- ๕) ข้าราชการยังขาดระเบียบวินัยที่ดีในการทำงาน

(๓) โอกาส (Opportunities) เป็นการวิเคราะห์ปัจจัยภายนอกองค์กรปกครองส่วนท้องถิ่น ว่ามีปัจจัยภายนอกองค์กรใดที่สามารถส่งผลกระทบที่เป็นประโยชน์ทั้งทางตรงและทางอ้อมต่อการดำเนินการจัดทำแผนพัฒนาบุคลากรองค์กรปกครองส่วนท้องถิ่นได้และองค์กรปกครองส่วนท้องถิ่น (อบจ. เทศบาล อบต. และเมืองพัทยา) สามารถสร้างเป็นโอกาสหรือนำข้อดีมาเสริมสร้างให้หน่วยงานเข้มแข็ง

- ๑) นโยบายของรัฐบาลเอื้อต่อการพัฒนาและการบริหารงานขององค์กรปกครองส่วนท้องถิ่น
- ๒) กรมส่งเสริมการปกครองท้องถิ่นสนับสนุนการพัฒนาบุคลากรในหลักสูตรต่าง ๆ อย่างต่อเนื่อง
- ๓) ความเจริญก้าวหน้าทางเทคโนโลยีสารสนเทศ ทำให้ได้รับข้อมูลข่าวสารต่าง ๆ ที่จำเป็นต่อการปฏิบัติงานอยู่เสมอ
- ๔) ประชาชนมีส่วนร่วมต่อการปฏิบัติงานขององค์กรปกครองส่วนท้องถิ่น
- ๕) รัฐบาลมีการกระจายอำนาจและภารกิจให้องค์กรปกครองส่วนท้องถิ่นมากขึ้น

(๔) อุปสรรค (Threats) เป็นการวิเคราะห์ปัจจัยภายนอกองค์กรปกครองส่วนท้องถิ่น (อบจ. เทศบาล อบต. และเมืองพัทยา) ว่ามีปัจจัยภายนอกองค์กรใดที่สามารถส่งผลกระทบเป็นภัยคุกคามก่อให้เกิดผลเสียทั้งทางตรงและทางอ้อมในการจัดทำแผนพัฒนาบุคลากรองค์กรปกครองส่วนท้องถิ่นได้ และจำเป็นต้องปรับกลยุทธ์หรือขจัดอุปสรรคหรือภัยคุกคามขององค์กรปกครองส่วนท้องถิ่น (อบจ. เทศบาล อบต. และเมืองพัทยา) เช่น

- ๑) การจัดสรรงบประมาณของรัฐให้กับองค์กรปกครองส่วนท้องถิ่นไม่เพียงพอ
- ๒) ระเบียบกฎหมายมีการเปลี่ยนแปลงอยู่ตลอดเวลา
- ๓) ภัยธรรมชาติที่ส่งผลกระทบต่อการบริหารงานขององค์กรปกครองส่วนท้องถิ่น
- ๔) การเปลี่ยนแปลงนโยบายของรัฐบาลมีการเปลี่ยนแปลงบ่อยครั้ง
- ๕) การถ่ายโอนภารกิจบางส่วนจากส่วนกลางไปให้องค์กรปกครองส่วนท้องถิ่น ไม่ได้ถ่ายโอนบุคลากรและงบประมาณ

๒.๕ โครงสร้างการบริหารงานฝ่ายประจำ ขององค์การบริหารส่วนตำบลท่าหลวง

ปลัดองค์การบริหารส่วนตำบลท่าหลวง (นักบริหารงานท้องถิ่น ระดับกลาง)
 เลขที่ตำแหน่ง 20-3-00-1101-001
 จ.ส.ท.ปราโมทย์ เดชขุนทด

6. หน่วยตรวจสอบภายใน
 เลขที่ตำแหน่ง 20-3-12-3205-001
 นางสาวเสาวนีย์ ศิริอาจ

1. สำนักปลัด	2. กองคลัง	3. กองช่าง	4. กองการศึกษา ศาสนาและวัฒนธรรม	5. กองสวัสดิการสังคม
<p>พนักงานส่วนตำบล</p> <p>- นักบริหารงานทั่วไป (อำนวยการต้น) (1. เลขที่ตำแหน่ง 10-3-01-2101-001 (ว่าง)</p> <p>- นักทรัพยากรบุคคล ชก (1. เลขที่ตำแหน่ง 20-3-01-3102-001 นางอัจฉรี คงมงคล</p> <p>- นักวิเคราะห์นโยบายและแผน ชก (1. เลขที่ตำแหน่ง 20-3-01-3103-001 นายเฉลิมศักดิ์ พวยเป็น นักวิชาการสาธารณสุข ปก (1.</p>	<p>พนักงานส่วนตำบล</p> <p>- นักบริหารงานคลัง(อำนวยการต้น) (1. เลขที่ตำแหน่ง 20-3-04-2101-001 นางจันทป์ปภา ดอกเต็งกลาง -นักวิชาการเงินและบัญชี ชก(1. เลขที่ตำแหน่ง 20-3-04-3201-001 นางสมฤดี สัตยารัฐ นักวิชาการคลัง ชก.(1. เลขที่ตำแหน่ง 20-3-04-3202-001 นางสุภัตรา จันทร์ทร - นักวิชาการจัดเก็บรายได้ ชก (1.</p>	<p>พนักงานส่วนตำบล</p> <p>- นักบริหารงานช่าง (อำนวยการต้น)(1. เลขที่ตำแหน่ง 20-3-05-2103-001 นายวีรัช เหมือนกลาง ลูกจ้างประจำ - พนักงานจคมাত্রวัดน้ำ (1. นายพงศ์ศักดิ์ สมัครคำ</p>	<p>พนักงานส่วนตำบล</p> <p>- นักบริหารงานการศึกษา (อำนวยการต้น) (1. เลขที่ตำแหน่ง 20-3-08-2107-001 นายประวิทย์ สุขกระซอน นักวิชาการศึกษา ชก (1. เลขที่ตำแหน่ง 20-3-08-3803-001 (ว่าง)</p>	<p>พนักงานส่วนตำบล</p> <p>- นักบริหารงานสวัสดิการสังคม (อำนวยการต้น) (1. - จพง.พัฒนาชุมชน ปง/ชง (1. เลขที่ตำแหน่ง 20-3-11-4801-001 (ว่าง)</p>

<p>เลขที่ตำแหน่ง 20-3-01-3601-001 นางสาวปวีณา แสนมี - เจ้าพนักงานธุรการ ปง (1.)</p> <p>เลขที่ตำแหน่ง 20-3-01-4101-001 นายจิรวุฒน์ ศรีลาศักดิ์ - จพง. ป้องกันและบรรเทาสาธารณภัย ปง (1.)</p> <p>เลขที่ตำแหน่ง 20-3-01-4101-001 นายประทีป ช่างทองมะดัน พนักงานจ้าง - ผู้ช่วยเจ้าพนักงานธุรการ (1.) นางสาวยุภาภรณ์ เมืองอินทร์ - พนักงานขับรถน้ำเอนกประสงค์ (1.) (ว่าง) - พนักงานขับรถยนต์ (1.) 1. นายวีโรจน์ เพิ่มพูน - คนงาน (3.) 1. นายทวีศักดิ์ รักไร่ 2. นางสาวศรัณยา มานะงาน 3. นางสาวธนาภา อาญาเมือง</p>	<p>เลขที่ตำแหน่ง 20-3-04-3203-001 นางวารินทร์ บุญญโสภิต - เจ้าพนักงานพัสดุ</p> <p>เลขที่ตำแหน่ง 20-3-04-4203-001 นางอภันตรี กระจำงโพธิ์ พนักงานจ้าง - ผู้ช่วย จพง. จัดเก็บรายได้ (1.) นายสุรเชษฐ ทองแท้</p>	<p>พนักงานส่วนตำบล - นายช่างโยธา ชง (1.)</p> <p>เลขที่ตำแหน่ง 20-3-05-4701-001 1. นายสันสนะ พูลกลาง พนักงานจ้าง - ผู้ช่วย นายช่างโยธา (1.) นายจิตวัต จงกลกลาง</p>	<p>พนักงานครู - ครู (1) เลขที่ตำแหน่ง 20-3-01-6600-560 นางวนิดา ราชโสภากา พนักงานจ้าง - ผู้ช่วย ครูผู้ช่วย (1.) (ว่าง) - ผู้ดูแลเด็ก (ทั่วไป) (2.) 1. นางยุภาพร สิ้นประเสริฐ 2. นางสาวประภาพร ขอกุนกลาง</p>	
--	--	---	---	--

สำนัก/กอง	ปลัด	สำนักปลัด อบต.	กองคลัง	กองช่าง	กองการศึกษาฯ	กองสวัสดิการสังคม	หน่วยตรวจสอบภายใน
มีนครอง	๑	๑๑	๖	๔	๔	๑	๑
ว่าง	-	๒	-	-	๒	๑	-
รวม	๑	๑๓	๖	๔	๖	๒	๑

๒.๖ กรอบอัตรากำลัง ๓ ปี ขององค์กรปกครองส่วนท้องถิ่น

กรอบอัตรากำลัง ๓ ปี ระหว่างปี ๒๕๖๗ - ๒๕๖๙

ส่วนราชการ	กรอบ อัตรากำลัง เดิม	อัตราตำแหน่งที่คาดว่าจะ จะต้องใช้ในช่วง ระยะเวลา ๓ ปี ข้างหน้า			เพิ่ม / ลด			หมายเหตุ
		๒๕๖๗	๒๕๖๘	๒๕๖๙	๒๕๖๗	๒๕๖๘	๒๕๖๙	
ปลัด อบต. (นักบริหารงานท้องถิ่น ระดับกลาง)	๑	๑	๑	๑	-	-	-	
สำนักปลัด								
หน.สำนักปลัด (นักบริหารงานทั่วไป ระดับต้น)	๑	๑	๑	๑	-	-	-	ว่างเดิม
นักทรัพยากรบุคคล ปก/ชก.	๑	๑	๑	๑	-	-	-	
นักวิเคราะห์นโยบายและแผน ปก/ชก.	๑	๑	๑	๑	-	-	-	
นักวิชาการสาธารณสุข ปก/ชก.	๑	๑	๑	๑	-	-	-	
เจ้าพนักงานธุรการ ปง/ชง	๑	๑	๑	๑	-	-	-	
จพง.ป้องกันและบรรเทาสาธารณภัย ปง/ชง	๑	๑	๑	๑	-	-	-	
พนักงานจ้างตามภารกิจ								
ผู้ช่วยเจ้าพนักงานธุรการ	๑	๑	๑	๑	-	-	-	
พนักงานขับรถน้ำเอนกประสงค์	๑	๑	๑	๑	-	-	-	ว่างเดิม
พนักงานจ้างทั่วไป								
พนักงานขับรถยนต์	๑	๑	๑	๑	-	-	-	
คนงาน	๓	๓	๓	๔	-	-	-	
กองคลัง								
ผู้อำนวยการกองคลัง (นักบริหารงานการคลัง ระดับต้น)	๑	๑	๑	๑	-	-	-	
นักวิชาการเงินและบัญชี ปก/ชก	๑	๑	๑	๑	-	-	-	
นักวิชาการคลัง ปก/ชก	๑	๑	๑	๑	-	-	-	
นักวิชาการจัดเก็บรายได้ ปก/ชก	๑	๑	๑	๑	-	-	-	
เจ้าพนักงานพัสดุ ปง/ชง	๑	๑	๑	๑	-	-	-	
พนักงานจ้างตามภารกิจ								
ผู้ช่วยเจ้าพนักงานจัดเก็บรายได้	๑	๑	๑	๑				
กองช่าง								
ผู้อำนวยการกองช่าง (นักบริหารงานช่าง ระดับต้น)	๑	๑	๑	๑	-	-	-	

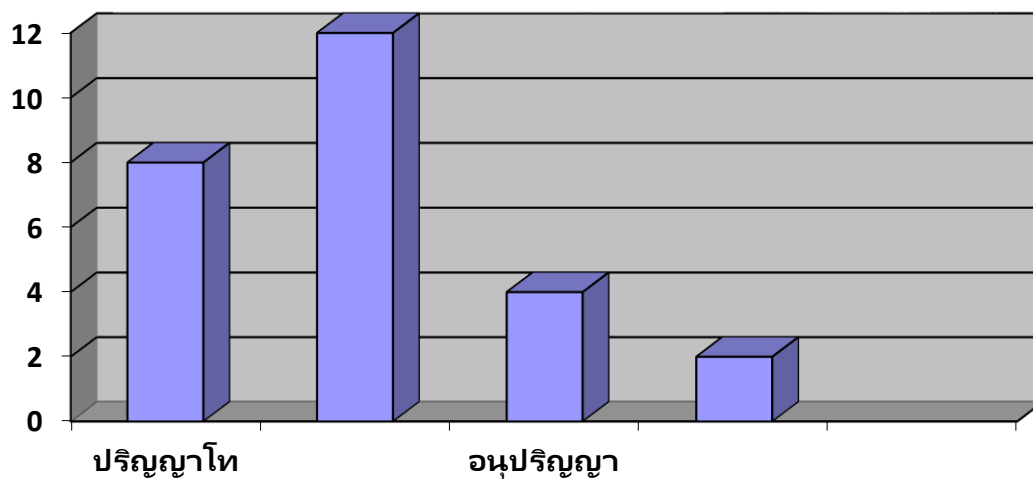
วิศวกรโยธา ปก/ชก		๑	๑	๑	+๑	-	-	กำหนด ตำแหน่ง เพิ่ม
นายช่างโยธา ปง/ชง.	๑	๑	๑	๑	-	-	-	
นายช่างโยธา ปง/ชง.		๑	๑	๑	+๑	-	-	กำหนด ตำแหน่ง เพิ่ม
พนักงานจดมาตรวัดน้ำ	๑	๑	๑	๑	-	-	-	
พนักงานจ้างตามภารกิจ								
ผู้ช่วยนายช่างโยธา	๑	๑	๑	๑	-	-	-	
กองการศึกษา ฯ								
ผู้อำนวยการกองการศึกษาฯ (นักบริหารงานศึกษา ระดับต้น)	๑	๑	๑	๑	-	-	-	
นักวิชาการศึกษา ปก/ชก.	๑	๑	๑	๑	-	-	-	ว่างเต็ม
ผู้อำนวยการศูนย์พัฒนาเด็กเล็ก	-	๑	๑	๑	+๑			การจัดสรร ตำแหน่งให้ กระทำได้อีก ต่อเมื่อได้รับ แจ้งอนุมัติ จัดสรรกำลัง จากกรม ส่งเสริมฯแล้ว
ครู	๒	๒	๒	๒	-	-	-	รอกกรม จัดสรร ๑
พนักงานจ้างตามภารกิจ								
ผู้ช่วยครูผู้ช่วย	๑	๑	๑	๑	-	-	-	ว่างเต็ม
พนักงานจ้างทั่วไป								
ผู้ดูแลเด็ก (ทั่วไป)	๒	๒	๒	๒	-	-	-	๒
กองสวัสดิการสังคม								
ผอ.กองสวัสดิการสังคม (นักบริหารงานสวัสดิการสังคม ระดับต้น)	๑	๑	๑	๑	-	-	-	
นักวิชาการพัฒนาชุมชน ปก/ชก		๑	๑	๑	+๑	-	-	กำหนด ตำแหน่ง เพิ่ม
เจ้าพนักงานพัฒนาชุมชน ปง./ชง.	๑	๑	๑	๑	-	-	-	ว่างเต็ม
เจ้าพนักงานธุรการ ปง./ชง.		๑	๑	๑	+๑			กำหนด ตำแหน่ง

									เพิ่ม
หน่วยตรวจสอบภายใน									
นักวิชาการตรวจสอบภายใน ปก/ชก	๑	๑	๑	๑	-	-	-		
รวม	๓๓	๓๘	๓๘	๓๘	+๕	-	-		

๒.๗ การจำแนกระดับคุณวุฒิทางการศึกษาของบุคลากร

คุณวุฒิ	ป. เอก	ป. โท	ป. ตรี	ปวส./ อื่นๆ	ปวท.	ปวช.	ม.๖	ม.๓	ต่ำกว่า ม.๓
บริหารท้องถิ่น	-	๑	-	-	-	-	-	-	-
อำนวยการท้องถิ่น	-	๒	๒	-	-	-	-	-	-
วิชาการและครู	-	๕	๓	-	-	-	-	-	-
ทั่วไป	-	-	๑	๒	-	-	-	-	-
ลูกจ้างประจำ	-	-	-	-	-	-	๑	-	-
พนักงานจ้าง	-	-	๖	๒	-	-	๑	-	-
รวม	-	๘	๑๒	๔	-	-	๒	-	-

แสดงคุณวุฒิการศึกษาของบุคลากรในสังกัด อบต.ท่าหลวง



๒.๘ สายงานของข้าราชการหรือพนักงานส่วนท้องถิ่นขององค์กรปกครองส่วนท้องถิ่น

• **พนักงานส่วนตำบล** : ปฏิบัติงานในภารกิจหลัก ลักษณะงานที่เน้นการใช้ความรู้ความสามารถและทักษะเชิงเทคนิค หรือเป็นงานวิชาการ งานที่เกี่ยวข้องกับการกำหนดนโยบายหรือลักษณะงานที่มีความต่อเนื่องในการทำงาน มีอำนาจหน้าที่ในการสั่งการบังคับบัญชากับผู้ใต้บังคับบัญชาตามลำดับชั้น ซึ่งกำหนดตำแหน่งแต่ละประเภทของพนักงานส่วนตำบลไว้ ดังนี้

- สายงานบริหารท้องถิ่น ได้แก่ ปลัด
- สายงานอำนวยการท้องถิ่น ได้แก่ หัวหน้าสำนักปลัด ผู้อำนวยการกอง
- สายงานวิชาการ ได้แก่ สายงานที่บรรจุเริ่มต้นด้วยคุณวุฒิปริญญาตรี
- สายงานทั่วไป ได้แก่ สายงานที่บรรจุเริ่มต้นมีคุณวุฒิต่ำกว่าปริญญาตรี

• **ลูกจ้างประจำ** : ปฏิบัติงานที่ต้องใช้ทักษะและประสบการณ์ จึงมีการจ้างลูกจ้างประจำต่อเนื่องจนกว่าจะเกษียณอายุราชการ โดยไม่มีการกำหนดอัตราขึ้นมาใหม่ หรือกำหนดตำแหน่งเพิ่มจากที่มีอยู่เดิมและให้ยุบเลิกตำแหน่ง หากตำแหน่งที่มีอยู่เดิมเป็นตำแหน่งว่าง มีคนลาออก หรือเกษียณอายุราชการ โดยกำหนดเป็น ๓ กลุ่ม ดังนี้

- กลุ่มงานบริการพื้นฐาน
- กลุ่มงานสนับสนุน
- กลุ่มงานช่าง

• **พนักงานจ้าง** : ปฏิบัติงานเสริมในภารกิจรอง ภารกิจสนับสนุน งานที่มีกำหนดระยะเวลาการปฏิบัติงานเริ่มต้นและสิ้นสุดที่แน่นอนตามโครงการหรือภารกิจในระยะสั้น หลักเกณฑ์การกำหนดพนักงานจ้างจะมี ๓ ประเภท แต่องค์การบริหารส่วนตำบลทำหลวงเป็นองค์การบริหารส่วนตำบลประเภทสามัญด้วยปริบถ ขนาด และปัจจัยหลายอย่าง จึงกำหนดจ้างพนักงานจ้าง เพียง ๒ ประเภท ดังนี้

- พนักงานจ้างทั่วไป
- พนักงานจ้างตามภารกิจ

บริหารท้องถิ่น	อำนาจการท้องถิ่น	วิชาการ	ทั่วไป
๑) นักบริหารงานท้องถิ่น	๑) นักบริหารงานทั่วไป ๒) นักบริหารงานการคลัง ๓) นักบริหารงานช่าง ๔) นักบริหารงานการศึกษา ๕) นักบริหารงานสวัสดิการสังคม	๑) นักทรัพยากรบุคคล ๒) นักวิเคราะห์นโยบายและแผน ๓) นักวิชาการสาธารณสุข ๔) นักวิชาการเงินและบัญชี ๕) นักวิชาการคลัง ๖) นักวิชาการจัดเก็บรายได้ ๗) นักวิชาการตรวจสอบภายใน ๘) นักวิชาการศึกษา	๑) เจ้าพนักงานธุรการ ๒) เจ้าพนักงานป้องกันและบรรเทาสาธารณภัย ๓) นายช่างโยธา ๔. เจ้าพนักงานพัฒนาชุมชน

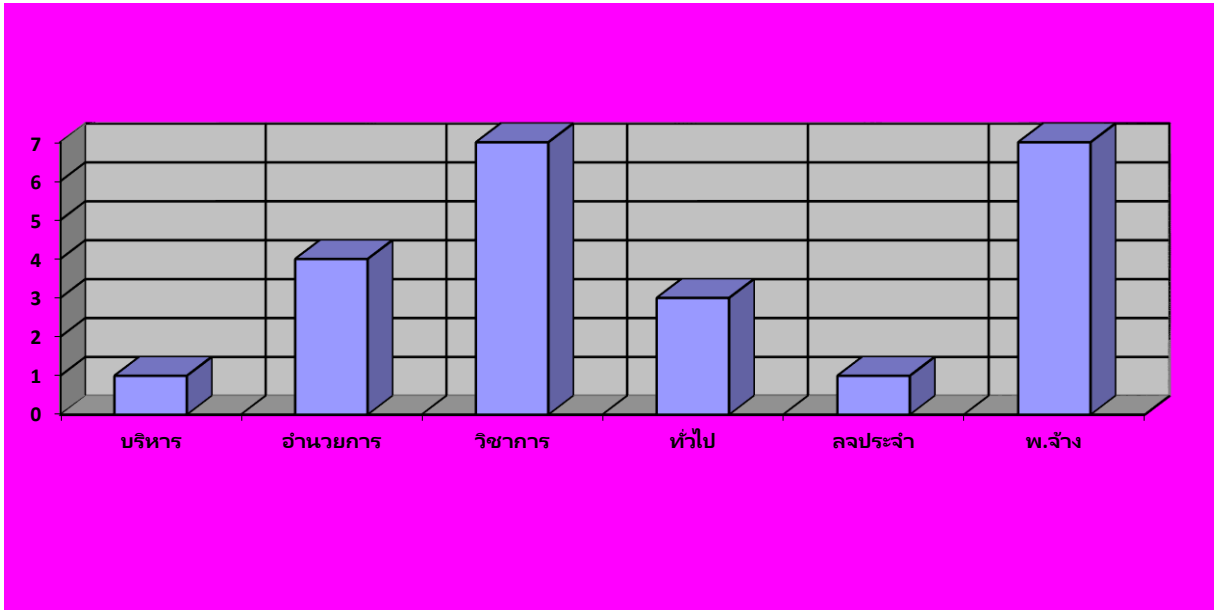
ประเภทและจำนวนปัจจุบันด้านบุคลากรขององค์การบริหารส่วนตำบลท่าหลวง
จำแนกตามส่วนราชการ

ส่วนราชการ	งาน	จำนวนพนักงาน(อัตราที่มี)			
		พนักงาน	ลจ.ประจำ	พ.ภารกิจ	พ.ทั่วไป
อบต.ท่าหลวง	ปลัด อบต.	๑	-	-	-
สำนักปลัด	หัวหน้าสำนักปลัด	-	-	-	-
	งานบริหารงานทั่วไป	๑	-	๑	๑
	งานวิเคราะห์นโยบายและแผน	๑	-	-	-
	งานป้องกันและบรรเทาสาธารณภัย	๑	-	-	๑
	งานการเจ้าหน้าที่	๑	-	-	๑
กองคลัง	งานสาธารณสุขและสิ่งแวดล้อม	๑	-	-	๑
	ผู้อำนวยการกองคลัง	๑	-	-	-
	งานการเงินและบัญชี	๑	-	-	-
	งานการคลัง	๑	-	-	-
	งานพัฒนาและจัดเก็บรายได้	๑	-	๑	-
กองช่าง	งานทะเบียนทรัพย์สินและพัสดุ	๑	-	-	-
	ผู้อำนวยการกองช่าง	๑	-	-	-

	งานก่อสร้าง	๑	-	-	-
	งานก่อสร้างออกแบบ และควบคุมอาคาร	-	-	๑	-
	งานติดตั้งซ่อมแซมระบบไฟส่องสว่าง	-	๑	-	-
กองการศึกษา ศาสนาและ วัฒนธรรม	ผู้อำนวยการกองการศึกษา ศาสนาและ วัฒนธรรม	๑	-	-	-
	งานบริหารการศึกษา	-	-	-	-
	งานส่งเสริมการศึกษาศาสนาและวัฒนธรรม	-	-	-	-
	งานศูนย์พัฒนาเด็กเล็ก	๑	-	-	๒
กองสวัสดิการ สังคม	ผู้อำนวยการกองสวัสดิการสังคม	๑	-	-	-
	งานสวัสดิการสังคม	-	-	-	-
	งานพัฒนาชุมชน	-	-	-	-
	งานสังคมสงเคราะห์	-	-	-	-
	งานส่งเสริมและพัฒนาอาชีพ	-	-	-	-
หน่วยตรวจสอบ ภายใน	งานตรวจสอบภายใน	๑	-	-	-
รวม		๑๗	๑	๓	๖

จำนวนบุคลากร จำแนกตามประเภทตำแหน่ง

ประเภทตำแหน่ง	บริหาร ท้องถิ่น	อำนาจการ ท้องถิ่น	วิชาการ	ทั่วไป	ลูกจ้างประจำ	พนักงานจ้าง
จำนวน	๑	๔	๗	๓	๑	๗



๒.๙ โครงสร้างอายุข้าราชการหรือพนักงานส่วนท้องถิ่น จำแนกตามประเภทตำแหน่ง

ประเภท	ช่วงอายุ (ปี)								คน	อายุเฉลี่ย
	<= ๒๔	๒๕ - ๒๙	๓๐ - ๓๔	๓๕ - ๓๙	๔๐ - ๔๔	๔๕ - ๔๙	๕๐ - ๕๔	>= ๕๕		
บริหารท้องถิ่น								๑	๑	
อำนวยการท้องถิ่น						๑	๒	๑	๔	
วิชาการ			๑			๔	๑		๖	
ทั่วไป		๑		๑		๑			๓	
พนักงานครูและบุคลากรทางการศึกษา					๑				๑	
ลูกจ้าง								๑	๑	
พนักงานจ้าง		๒	๑		๑	๕			๙	
รวม		๓	๒	๑	๒	๑๑	๓	๓	๒๕	
คิดเป็นร้อยละ										

๒.๑๐ การสูญเสียกำลังคนจากการเกษียณอายุในระยะ ๓ ปี

ลำดับ	สายงาน	ปีงบประมาณที่เกษียณอายุ			รวม
		๒๕๖๗	๒๕๖๘	๒๕๖๙	
๑	นักบริหารงานคลัง	-	๑	-	๑
	รวม	-	๑	-	๑

ส่วนที่ ๓ หลักสูตรพัฒนาบุคลากร

การกำหนดแนวทางในการพัฒนาบุคลากรของการบริหารส่วนตำบลท่าหลวงได้พิจารณาและให้ความสำคัญกับบุคลากรในทุกกระดับ ข้าราชการองค์การบริหารส่วนจังหวัด พนักงานเทศบาล พนักงานส่วนตำบล ข้าราชการหรือพนักงานครูและบุคลากรทางการศึกษา ลูกจ้างประจำ พนักงานจ้างตามภารกิจ พนักงานจ้างทั่วไป เพื่อให้ได้รับการพัฒนาประสิทธิภาพทั้งทางด้านการปฏิบัติงาน หน้าที่ความรับผิดชอบ ความรู้และทักษะเฉพาะของงานในแต่ละตำแหน่งการบริหาร และคุณธรรมและจริยธรรม ดังนี้

๓.๑ เป้าหมายของการพัฒนา

การกำหนดแนวทางในการพัฒนาบุคลากรขององค์การบริหารส่วนตำบลท่าหลวง ได้พิจารณาและให้ความสำคัญกับบุคลากรในทุกระดับ พนักงานส่วนตำบล พนักงานครูและบุคลากรทางการศึกษา ลูกจ้างประจำ พนักงานจ้างตามภารกิจ พนักงานจ้างทั่วไป เพื่อให้ได้รับการพัฒนาประสิทธิภาพทั้งทางด้านการปฏิบัติงาน หน้าที่ความรับผิดชอบ ความรู้และทักษะเฉพาะของงานในแต่ละตำแหน่ง การบริหาร และคุณธรรมและจริยธรรม ดังนี้

๓.๑ เป้าหมายของการพัฒนา

๑) เป้าหมายเชิงปริมาณ

บุคลากร ได้รับการพัฒนาการเพิ่มพูนความรู้ ความสามารถ ทักษะ คุณธรรมและจริยธรรมในการปฏิบัติงาน ในปี ๒๕๖๗ - ๒๕๖๙ ไม่น้อยกว่าร้อยละ ๙๐ ของจำนวนบุคลากรทั้งหมด

๒. เป้าหมายเชิงคุณภาพ

บุคลากร มีความรู้ ความชำนาญในการปฏิบัติงาน สามารถปฏิบัติงานในหน้าที่ได้อย่างมีประสิทธิภาพ ในปีงบประมาณ ๒๕๖๗ - ๒๕๖๙ เพิ่มขึ้นร้อยละ ๙๐ จากจำนวนพนักงานที่ได้รับการพัฒนา

๓.๒ หลักสูตรการพัฒนาสำหรับข้าราชการและพนักงานส่วนท้องถิ่น

หลักสูตรการพัฒนาสำหรับข้าราชการหรือพนักงานส่วนท้องถิ่น แต่ละตำแหน่งต้องได้รับการพัฒนาอย่างน้อยในหลักสูตรหนึ่งหรือหลายหลักสูตร ระยะเวลาดำเนินการพัฒนาบุคลากร ต้องกำหนดให้เหมาะสมกับกลุ่มเป้าหมายที่เข้ารับการพัฒนา วิธีการพัฒนา และหลักสูตรการพัฒนาแต่ละหลักสูตร สำหรับหลักสูตรการพัฒนาสำหรับข้าราชการและพนักงานส่วนท้องถิ่น ประกอบด้วย ดังนี้

(๑) หลักสูตรความรู้พื้นฐานในการปฏิบัติราชการ สำหรับข้าราชการหรือพนักงานส่วนท้องถิ่นทุกระดับ ให้มีความรู้ความเข้าใจพื้นฐานในการปฏิบัติราชการ ระเบียบและแบบแผนทางราชการ และกฎหมายระเบียบที่ใช้ในการปฏิบัติงาน บทบาทหน้าที่ของข้าราชการหรือพนักงานส่วนท้องถิ่น แนวทางปฏิบัติเพื่อเป็นพนักงานจ้างและลูกจ้างประจำ และหน้าที่ของข้าราชการในระบอบประชาธิปไตยอันมีพระมหากษัตริย์ทรงเป็นพระประมุขและการเป็นข้าราชการที่ดี

(๒) หลักสูตรการพัฒนาเกี่ยวกับงานในหน้าที่รับผิดชอบ เพื่อพัฒนาข้าราชการหรือพนักงานส่วนท้องถิ่นให้มีความเข้าใจในการปฏิบัติราชการตามอำนาจหน้าที่และความรับผิดชอบ และพัฒนาทักษะที่จำเป็นต่อการปฏิบัติงาน ทักษะด้านดิจิทัล เพื่อให้ปฏิบัติงานได้อย่างมีประสิทธิภาพ

(๓) หลักสูตรความรู้และทักษะเฉพาะของงานในแต่ละตำแหน่งตามมาตรฐานกำหนดตำแหน่งสำหรับข้าราชการหรือพนักงานส่วนท้องถิ่นทุกระดับ ให้มีความรู้ความเข้าใจและทักษะที่จำเป็นสำหรับการปฏิบัติงานของข้าราชการหรือพนักงานส่วนท้องถิ่นแต่ละประเภทแต่ละสายงาน เพื่อให้มีความรู้ความเข้าใจในวิชาชีพและงานที่ปฏิบัติ โดยสามารถประยุกต์ความรู้และทักษะ มาใช้ในการปฏิบัติงานได้อย่างมีประสิทธิภาพ

(๔) หลักสูตรด้านการบริหาร สำหรับข้าราชการหรือพนักงานส่วนท้องถิ่นพัฒนาทักษะและองค์ความรู้ในการบริหารงานขององค์กรปกครองส่วนท้องถิ่น การบริหารกิจการบ้านเมืองที่ดี การกระจายอำนาจให้แก่องค์กรปกครองส่วนท้องถิ่น ความเป็นผู้นำองค์กร ทักษะเฉพาะด้าน การคิดเชิงกลยุทธ์ ทักษะการสื่อสารและการตัดสินใจ การส่งเสริมสนับสนุนพัฒนาศักยภาพของบุคลากรเพื่อสามารถเป็นผู้บริหารพร้อมรับมือต่อการเปลี่ยนแปลง

(๕) หลักสูตรด้านคุณธรรมและจริยธรรม เพื่อเป็นการสร้างความรู้ความเข้าใจเกี่ยวกับมาตรฐานทางจริยธรรม และส่งเสริมให้ข้าราชการหรือพนักงานส่วนท้องถิ่นรักษากฎจริยธรรมตามมาตรฐานทางจริยธรรม มีการประพฤติปฏิบัติอย่างมีคุณธรรม และยึดถือแนวทางปฏิบัติตามประมวลจริยธรรม วินัยของข้าราชการหรือพนักงานส่วนท้องถิ่น และหลักธรรมาภิบาล

๓.๓ วิธีการพัฒนาบุคลากรขององค์กรปกครองส่วนท้องถิ่น

คำอธิบาย: ให้องค์กรปกครองส่วนท้องถิ่น (อบจ. เทศบาล อบต. และเมืองพัทยา) กำหนดวิธีการพัฒนาบุคลากรขององค์กรปกครองส่วนท้องถิ่น (อบจ. เทศบาล อบต. และเมืองพัทยา) เช่น

(๑) การปฐมนิเทศ

สำหรับข้าราชการหรือพนักงานส่วนท้องถิ่นแรกบรรจุหรืออยู่ระหว่างการทดลองปฏิบัติหน้าที่ราชการ ให้มีความรู้ความเข้าใจสภาพแวดล้อมของหน่วยงาน วิสัยทัศน์ พันธกิจ โครงสร้างส่วนราชการ ผู้บริหาร วัฒนธรรมขององค์กร หน้าที่ความรับผิดชอบ ความสำคัญของภารกิจที่มีต่อประชาชน สังคมประเทศชาติ การพัฒนาตนเองของข้าราชการหรือพนักงานส่วนท้องถิ่น ความก้าวหน้าในอาชีพราชการ เพื่อให้มีทัศนคติที่ดีและมีแรงจูงใจในการรับราชการ

(๒) การฝึกอบรม

การฝึกอบรม เป็นกระบวนการสำคัญที่จะช่วยพัฒนาหรือฝึกฝนบุคลากรขององค์กรปกครองส่วนท้องถิ่น ให้มีความรู้ความสามารถ ทักษะหรือ ความชำนาญ ตลอดจนจนประสบการณ์ให้เหมาะสมกับการทำงาน รวมถึงก่อให้เกิดความรู้สึก เช่น ทัศนคติหรือเจตคติที่ดีต่อการปฏิบัติงาน อันจะส่งผลให้บุคลากรแต่ละคนในองค์กรปกครองส่วนท้องถิ่นมีความสามารถเฉพาะตัวสูงขึ้น มีประสิทธิภาพในการทำงานร่วมกับผู้อื่นได้ดีทำให้องค์กรปกครองส่วนท้องถิ่นมีประสิทธิภาพและประสิทธิผลที่ดีขึ้น

(๓) การศึกษา หรือดูงาน

การพัฒนาบุคลากรโดยการให้ไปศึกษาเพิ่มเติมทั้งในและต่างประเทศ เพื่อการเพิ่มพูนความรู้ ด้วยการเรียนหรือการวิจัยตามหลักสูตรของสถาบันการศึกษาในและต่างประเทศโดยใช้เวลาในการปฏิบัติราชการ เพื่อให้ได้มาซึ่งปริญญาหรือประกาศนียบัตรวิชาชีพ ซึ่งสาขาวิชาและระดับการศึกษาโดยปกติจะต้องสอดคล้องหรือเป็นประโยชน์กับมาตรฐานกำหนดตำแหน่งที่ดำรงอยู่ตามที่ ก.จ. ก.ท. และ ก.อบต. กำหนด

สำหรับการดูงาน คือ การพัฒนาบุคลากรเพื่อเพิ่มพูนความรู้และแสวงหาประสบการณ์ ด้วยการสังเกตการณ์และการแลกเปลี่ยนความคิดเห็นในการดำเนินการใหม่ ๆ โดยคาดหวังว่าจะสามารถนำ

มาประยุกต์ใช้ในองค์กรปกครองส่วนท้องถิ่น หรือปรับปรุงกระบวนการทำงานในบทบาทหน้าที่สำคัญของแต่ละบุคคลทั้งปัจจัยความสำเร็จและปัญหาอุปสรรค ข้อควรระวังจากการเรียนรู้ขององค์กรที่ไปศึกษาดูงาน ทั้งยังเป็นการเปลี่ยนบรรยากาศโดยการไปพบเห็นสิ่งใหม่ซึ่งสามารถเสริมสร้างแนวคิดใหม่ และนำไปสู่การเปลี่ยนแปลงที่ดีขึ้น เพื่อช่วยเพิ่มพูนความรู้ ทักษะ และประสบการณ์ ให้กับบุคลากรอีกทั้งเป็นการเปิดมุมมองที่จะรับการเรียนรู้ในสิ่งใหม่ ๆ สร้างความพร้อมให้แก่ทั้งตัวบุคลากร และสร้างผลสัมฤทธิ์ให้แก่ทีมงาน ส่วนราชการ และองค์กรปกครองส่วนท้องถิ่น เพื่อให้เกิดการเรียนรู้ที่ดี ผู้ไปศึกษาดูงานต้องใช้ทักษะการสอบถาม การสังเกต และแลกเปลี่ยนเรียนรู้วิธีการปฏิบัติงานและการแก้ปัญหาในการปฏิบัติงานจากหน่วยงานหรือองค์กรที่ไปศึกษาดูงาน

(๔) การประชุม การประชุมเชิงปฏิบัติการ หรือการสัมมนา

การประชุม (Meeting) การประชุมเชิงปฏิบัติการ (Workshop) หรือการสัมมนา (Seminar) เป็นวิธีการพัฒนาบุคลากรอีกรูปแบบหนึ่งเน้นการพัฒนาทักษะในการคิดเชิงนวัตกรรม การแลกเปลี่ยนข้อมูลความรู้และประสบการณ์และทักษะในการแก้ไขปัญหาและการตัดสินใจสามารถนำแนวคิดที่ได้รับจากการประชุมสัมมนาไปปรับใช้เพื่อเพิ่มประสิทธิภาพในการทำงาน ซึ่งเป็นการพัฒนาบุคลากรที่ร่วมกันเป็นกลุ่มเน้นการฝึกปฏิบัติ โดยมีโครงการ/หลักสูตร และกำหนดระยะเวลาที่แน่นอน ซึ่งอาจจะเป็นการศึกษาร่วมกัน ศึกษาค้นคว้า ตลอดจนทำความเข้าใจและฝึกปฏิบัติ เพื่อทักษะปฏิบัติงาน ตามวัตถุประสงค์ของการประชุม การประชุมเชิงปฏิบัติการ หรือการสัมมนา นั้นๆ

(๕) การสอนงาน การให้คำปรึกษาหรือวิธีการอื่นที่เหมาะสม

๑) การสอนงาน (Coaching) การสอนงานถือเป็นหน้าที่ความรับผิดชอบของผู้บังคับบัญชา หรือผู้ที่ได้รับมอบหมายในองค์กรปกครองส่วนท้องถิ่น เป็นวิธีการให้ความรู้ (knowledge) สร้างเสริมทักษะ (Skill) และทัศนคติ (Attitude) ที่ช่วยในการปฏิบัติงานให้มีประสิทธิภาพสูงขึ้นได้ในระยะยาว โดยผ่านกระบวนการปฏิสัมพันธ์ระหว่างผู้สอนงานและบุคลากรผู้ถูกสอนงาน การสอนงานสามารถดำเนินการรายบุคคลหรือเป็นกลุ่มเล็กที่ต้องใช้เวลาในการพัฒนาอย่างต่อเนื่อง

๒) การฝึกขณะปฏิบัติงาน (On the Job Training) การฝึกขณะปฏิบัติงานถือเป็นหน้าที่ความรับผิดชอบของผู้บังคับบัญชาหรือผู้ที่ได้รับมอบหมายในหน่วยงานเป็นวิธีการพัฒนาบุคลากรด้วยการฝึกปฏิบัติจริง ณ สถานที่จริงเป็นการให้คำแนะนำ เชิงปฏิบัติในลักษณะตัวต่อตัวหรือเป็นกลุ่มเล็กในสถานที่ทำงาน และในช่วงการทำงานปกติ วิธีการนี้เน้นประสิทธิภาพการทำงานในลักษณะการพัฒนาทักษะเป็นพื้นฐานให้แก่บุคลากรเข้าใจและสามารถปฏิบัติงานได้ด้วยตนเอง การฝึกขณะปฏิบัติงานสามารถดำเนินการโดยผู้บังคับบัญชาหรือมอบหมายผู้ที่มีความเชี่ยวชาญเรื่องนั้นมักใช้สำหรับบุคลากรใหม่ที่เพิ่งเข้าทำงาน สับเปลี่ยนโอนย้ายเลื่อนตำแหน่งมีการปรับปรุงงานหรือต้องอธิบายงานใหม่ ๆ ผู้บังคับบัญชามีหน้าที่ฝึกบุคลากรขณะปฏิบัติงานตามลักษณะงานที่รับผิดชอบเพื่อให้บุคลากรทราบและเรียนรู้เกี่ยวกับขั้นตอนวิธีปฏิบัติงาน พร้อมคู่มือและระเบียบการปฏิบัติงาน ทำให้เกิดการรักษาองค์ความรู้และคงไว้ซึ่งมาตรฐานการทำงาน แม้ว่าจะเปลี่ยนบุคลากรที่รับผิดชอบงานแต่ยังคงรักษาความมีประสิทธิภาพในการทำงานต่อไปได้

๓) การเป็นพี่เลี้ยง (Mentoring) การเป็นพี่เลี้ยงเป็นอีกวิธีการพัฒนาบุคลากรรายบุคคล วิธีการนี้ต้องใช้ความคิดในการวิเคราะห์รับฟังและนำเสนอทิศทางที่ถูกต้องให้อีกฝ่ายโดยเน้นการมีส่วนร่วม แก้ไขปัญหาและกำหนดเป้าหมายเพื่อให้งานบรรลุผลสำเร็จเป็นกระบวนการแลกเปลี่ยนประสบการณ์ระหว่างพี่เลี้ยง (Mentor) และผู้รับคำแนะนำ (Mentee) จากผู้มีความรู้ความชำนาญให้กับผู้ไม่มีประสบการณ์ หรือมีประสบการณ์ไม่มากนัก ลักษณะสำคัญของการเป็นพี่เลี้ยงคือผู้เป็นพี่เลี้ยงอาจเป็นบุคคลอื่นได้ ไม่จำเป็นต้องเป็นผู้บังคับบัญชาหรือหัวหน้าโดยตรง ทำหน้าที่สนับสนุนให้กำลังใจช่วยเหลือสอนงาน

และให้คำปรึกษา แนะนำ ดูแลทั้งการทำงาน การวางแผนเป้าหมายในอาชีพให้กับบุคลากรเพื่อให้ผู้รับคำแนะนำมีความสามารถในการปฏิบัติงานที่สูงขึ้นรวมถึงการใช้ชีวิตส่วนตัวที่เหมาะสม

๔) การให้คำปรึกษาแนะนำ (Consulting) การให้คำปรึกษาแนะนำเป็นวิธีการพัฒนาบุคลากรอีกรูปแบบหนึ่งที่ใช้ในการแก้ไขปัญหาที่เกิดขึ้นกับบุคลากรด้วยการวิเคราะห์ปัญหาที่เกิดขึ้นในการทำงานซึ่งผู้บังคับบัญชากำหนดแนวทางแก้ไขปัญหาที่เหมาะสมร่วมกับผู้ใต้บังคับบัญชาเพื่อให้บุคลากรมีแนวทางแก้ไขปัญหาที่เกิดขึ้นกับตนเองได้ ผู้ให้คำปรึกษาแนะนำมักเป็นผู้บังคับบัญชาภายในหน่วยงาน หรืออาจเป็นผู้เชี่ยวชาญที่มีความรู้ประสบการณ์และความชำนาญเป็นพิเศษในเรื่องนั้นๆ ที่มีคุณสมบัติเป็นที่ปรึกษาได้จากทั้งภายในหรือภายนอกองค์กร

๕) การหมุนเวียนงาน (Job Rotation) การหมุนเวียนงานเป็นอีกวิธีการหนึ่งในการพัฒนาขีดความสามารถในการทำงานของบุคลากรถือเป็นวิธีการที่ก่อให้เกิดทักษะการทำงานที่หลากหลาย (Multi-Skill) ที่เน้นการสลับเปลี่ยนงานในแนวนอนจากงานหนึ่งไปยังอีกงานหนึ่งมากกว่าการเลื่อนตำแหน่งงานที่สูงขึ้น การหมุนเวียนงานเกิดได้ทั้งการเปลี่ยนตำแหน่งงานและการเปลี่ยนหน่วยงานโดยการให้ปฏิบัติงานในหน่วยงานอื่นภายใต้ระยะเวลาที่กำหนด

๖) การเรียนรู้ด้วยตนเอง (Self-Learning) การเรียนรู้ด้วยตนเองเป็นวิธีการพัฒนาบุคลากรขององค์กรปกครองส่วนท้องถิ่นที่เน้นให้บุคลากรมีความรับผิดชอบในการเรียนรู้และพัฒนาตนเองโดยไม่จำเป็นต้องใช้ช่วงเวลาในการปฏิบัติงานเท่านั้น บุคลากรสามารถแสวงหาโอกาสเรียนรู้ได้ด้วยตนเองผ่านช่องทางการเรียนรู้และสื่อต่าง ๆ ที่ต้องการได้ซึ่งวิธีการนี้เหมาะสมกับบุคลากรที่ชอบเรียนรู้และพัฒนาตนเองอยู่เสมอโดยเฉพาะกับบุคลากรที่มีผลการปฏิบัติงานดีและมีศักยภาพในการทำงานสูง

๗) การเรียนรู้ผ่านระบบสื่ออิเล็กทรอนิกส์ (e-Learning) การเรียนรู้ด้วยตนเองเป็นวิธีการพัฒนาบุคลากรขององค์กรปกครองส่วนท้องถิ่นที่เน้นให้บุคลากรมีความรับผิดชอบในการเรียนรู้และพัฒนาตนเอง ซึ่งเป็นหลักสูตรอบรมออนไลน์ที่เป็นความต้องการร่วมขององค์กรปกครองส่วนท้องถิ่นเพื่อเพิ่มศักยภาพของข้าราชการให้สามารถปฏิบัติงานภายใต้ระบบบริหารจัดการภาครัฐแนวใหม่ได้อย่างมีประสิทธิภาพ

การพัฒนาสำหรับบุคลากรท้องถิ่นอาจจะกระทำได้โดยองค์กรปกครองส่วนท้องถิ่น สำนักงาน ก.จ. ก.ท. และ ก.อบต. สำนักงาน ก.จ.จ. ก.ท.จ. และ ก.อบต.จังหวัด หน่วยงานของรัฐ หรือส่วนราชการอื่น หรือองค์กรปกครองส่วนท้องถิ่นร่วมกับหน่วยงานของรัฐหรือส่วนราชการอื่นก็ได้

๓.๔ การพัฒนาความรู้ให้กับบุคลากรขององค์กรปกครองส่วนท้องถิ่น

(๑) ด้านความรู้ทั่วไปในการปฏิบัติราชการ ได้แก่ ความรู้ที่เกี่ยวข้องกับการปฏิบัติราชการ โดยทั่วไป เช่น ระเบียบแบบแผนทางราชการ กฎหมายระเบียบที่ใช้ในการปฏิบัติราชการ บทบาทหน้าที่ของข้าราชการหรือพนักงานส่วนท้องถิ่น แนวทางปฏิบัติเพื่อเป็นพนักงานจ้างและลูกจ้างประจำ และหน้าที่ของบุคลากรท้องถิ่นในระบบประชาธิปไตยอันมีพระมหากษัตริย์ทรงเป็นพระประมุข และการเป็นข้าราชการที่ดี

(๒) ด้านคุณสมบัติส่วนตัว ได้แก่ การช่วยเสริมบุคลิกภาพที่ดี ส่งเสริมให้สามารถปฏิบัติงานร่วมกับบุคคลอื่นได้อย่างราบรื่นมีประสิทธิภาพ พัฒนาทักษะที่จำเป็นต่อการปฏิบัติงาน ทักษะด้านดิจิทัล มนุษย์สัมพันธ์การทำงาน การสื่อความหมายการเสริมสร้างสุขภาพอนามัย เป็นต้น

(๓) ด้านความรู้และทักษะเฉพาะของงานในแต่ละตำแหน่ง ได้แก่ ความรู้ความสามารถในการปฏิบัติงานของตำแหน่งหนึ่งตำแหน่งใดโดยเฉพาะ เช่น งานฝึกอบรม งานพิมพ์หนังสือราชการ งานด้านช่าง

(๔) ด้านการบริหาร ได้แก่ รายละเอียดที่เกี่ยวกับการบริหารงานและการบริหารคน เช่น ในเรื่อง การวางแผน การมอบหมายงาน การจูงใจ การประสานงาน ความเป็นผู้นำองค์กร ทักษะเฉพาะด้าน การคิดเชิงกลยุทธ์ ทักษะการสื่อสาร และการตัดสินใจ

(๕) ด้านคุณธรรม และจริยธรรม ได้แก่ การพัฒนาคุณธรรมและจริยธรรมในการปฏิบัติงาน เช่น จริยธรรมในการปฏิบัติงาน มาตรฐานทางจริยธรรม การพัฒนาคุณภาพชีวิต เพื่อประสิทธิภาพในการปฏิบัติงาน การปฏิบัติงานอย่างมีความสุข

๓.๕ ประกาศคุณธรรมจริยธรรมของข้าราชการหรือพนักงานส่วนท้องถิ่น ลูกจ้าง และพนักงานจ้าง

องค์การบริหารส่วนตำบล ประกาศคุณธรรมจริยธรรมของข้าราชการหรือพนักงานส่วนท้องถิ่น ลูกจ้าง และพนักงานจ้าง เพื่อให้ข้าราชการหรือพนักงานส่วนท้องถิ่น ลูกจ้าง และพนักงานจ้าง ยึดถือเป็นแนวปฏิบัติตามที่กฎหมายกำหนด มีหน้าที่ดำเนินการให้เป็นไปตามกฎหมายเพื่อรักษาประโยชน์ส่วนรวมและประเทศชาติ อำนาจความสะอาดและให้บริการแก่ประชาชนตามหลักธรรมาภิบาล โดยจะต้องยึดมั่นในค่านิยมหลักของมาตรฐานจริยธรรม ดังนี้

๑. การยึดมั่นในคุณธรรมและจริยธรรม

๒. การมีจิตสำนึกที่ดี ซื่อสัตย์ สุจริต และรับผิดชอบ

๓. การยึดถือประโยชน์ของประเทศไทยเหนือกว่าประโยชน์ส่วนตน และไม่มีผลประโยชน์ทับซ้อน

๔. การยืนหยัดทำในสิ่งที่ถูกต้อง เป็นธรรม และถูกกฎหมาย

๕. การให้บริการแก่ประชาชนด้วยความรวดเร็ว มีอัธยาศัย และไม่เลือกปฏิบัติ การให้ข้อมูล

ข่าวสารแก่ประชาชนอย่างครบถ้วน ถูกต้อง และไม่บิดเบือนข้อเท็จจริง

๗. การมุ่งผลสัมฤทธิ์ของงาน รักษามาตรฐาน มีคุณภาพโปร่งใส และตรวจสอบได้

๘. การยึดมั่นในระบอบประชาธิปไตยอันมีพระมหากษัตริย์ทรงเป็นประมุข

๙. การยึดมั่นในหลักจรรยาวิชาชีพขององค์กร

ทั้งนี้ การฝ่าฝืนหรือไม่ปฏิบัติตามมาตรฐานทางจริยธรรม ให้ถือว่าเป็นการกระทำผิดทางวินัย

๓.๖ การพัฒนาข้าราชการหรือพนักงานส่วนท้องถิ่นตามหลักสูตรสายงาน

วิเคราะห์และสรุปการพัฒนาข้าราชการหรือพนักงานส่วนท้องถิ่นตามหลักสูตรสายงานขององค์กรปกครองส่วนท้องถิ่น (อบจ. เทศบาล อบต. และเมืองพัทยา) โดยใช้ข้อมูลบุคลากรปัจจุบัน เพื่อส่งเสริมให้ข้าราชการและพนักงานส่วนท้องถิ่นที่ได้รับการฝึกอบรมหลักสูตรตามสายงานที่กำหนด และส่งเสริมเส้นทางความก้าวหน้าของข้าราชการหรือพนักงานส่วนท้องถิ่น ดังนี้

ที่	ชื่อ-สกุล	ตำแหน่ง	ระดับ	คุณวุฒิการศึกษา	ระยะเวลาการดำรงตำแหน่ง (ปี /เดือน)	การผ่านฝึกอบรมตามหลักสูตรสายงาน	แผนการเข้ารับการฝึกอบรมตามหลักสูตรสายงาน			หมายเหตุ
							๒๕๖๗	๒๕๖๘	๒๕๖๙	
๑	จ.ส.ท.ปราโมทย์ เดชขุนทด	ปลัดอบต.	กลาง	รัฐประศาสนศาสตรมหาบัณฑิต	๓๑ ปี ๔ เดือน	-	-	+๑	-	
	สำนักงานปลัดอบต. (๐๑)									
๒	นางอัจฉรี คมมงคล	นักทรัพยากรบุคคล	ชก.	รัฐศาสตรมหาบัณฑิต	๑๖ ปี ๑๑ เดือน	หลักสูตรบุคคลากร	-	-	-	
๓	นายเฉลิมศักดิ์ พ้วยเป็น	นักวิเคราะห์นโยบายและแผน	ชก.	รัฐศาสตรบัณฑิต	๑๑ ปี ๖ เดือน	หลักสูตรนักวิเคราะห์นโยบายและแผน	-	-	-	
๔	นางสาวปวีณา แสนมี	นักวิชาการสาธารณสุข	ปก.	วิทยาศาสตร์บัณฑิต	๑ปี - เดือน	-	+๑	-	-	
๕	นายจิรวัดน์ ศรีลาศักดิ์	เจ้าพนักงานธุรการ	พง.	รัฐศาสตรบัณฑิต	๓ ปี ๗ เดือน	-	-	+๑	-	
๖	นายประทีป ช่างทองมะดัน	จพง.ป้องกันและบรรเทาสาธารณภัย	พง.	ปวส.	๑๖ ปี ๑ เดือน	หลักสูตรเจ้าพนักงานป้องกันและบรรเทาสาธารณภัย	-	-	-	
	กองคลัง (๐๔)									
๗	นางจันทิปปภา ดอกเต็งกลาง	ผู้อำนวยการกองคลัง	ต้น	รัฐประศาสนศาสตรมหาบัณฑิต(ปกครองท้องถิ่น)	๒๗ ปี ๑ เดือน	หลักสูตรนักบริหารงานคลัง	-	-	-	
๘	นางสมฤดี สัตยารัฐ	นักวิชาการเงินและบัญชี	ชก.	บริหารธุรกิจมหาบัณฑิต	๑๗ ปี ๒ เดือน	หลักสูตรนักวิชาการเงินและบัญชี	-	-	-	
๙	นางสุภัตรา จันทร์ทร	นักวิชาการคลัง	ชก.	เศรษฐศาสตรมหาบัณฑิต	๑๕ ปี ๗ เดือน	หลักสูตรเจ้าพนักงานการเงินและบัญชี	-	-	-	
๑๐	นางวารินทร์ บุญญโสภิต	นักวิชาการจัดเก็บรายได้	ชก.	บริหารธุรกิจมหาบัณฑิต	๑๕ ปี ๗ เดือน	หลักสูตรเจ้าพนักงานจัดเก็บรายได้	-	-	-	
๑๑	นางอภันตรี กระจ่างโพธิ์	เจ้าพนักงานพัสดุ	ชง.	ปวส. (คอมพิวเตอร์ธุรกิจ)	๑๐ ปี ๔ เดือน	หลักสูตรเจ้าพนักงานพัสดุ	-	-	-	

ที่	ชื่อ-สกุล	ตำแหน่ง	ระดับ	คุณวุฒิการศึกษา	ระยะเวลาการดำรงตำแหน่ง (ปี /เดือน)	การผ่านฝึกอบรมตามหลักสูตรสายงาน	แผนการเข้ารับการฝึกอบรมตามหลักสูตรสายงาน			หมายเหตุ
							๒๕๖๗	๒๕๖๘	๒๕๖๙	
	กองช่าง (๐๕)									
๑๒	นายวีรัช เหมือนกลาง	ผู้อำนวยการกองช่าง (นักบริหารงานช่าง)	ต้น	การจัดการงานก่อสร้าง	๒๖ ปี ๖ เดือน	หลักสูตรนักบริหารงานช่าง ระดับต้น	-	-	+๑	
๑๓	นายคันสนะ พูลกลาง	นายช่างโยธา	ปง.	ปวส. (เทคนิคก่อสร้าง)	๑ ปี ๓ เดือน	-	+๑	-	-	
	กองการศึกษา ศาสนา และวัฒนธรรม (๐๘)									
๑๔	นายประวิทย์ สุขกระซอน	ผู้อำนวยการกองการศึกษา ศาสนา และวัฒนธรรม	ต้น	ครุศาสตรบัณฑิต (สังคมศึกษา)	๑๐ ปี ๑ เดือน	หลักสูตรนักบริหารการศึกษา	-	-	-	
๑๕	นางวนิดา ราชโสภา	ครูผู้ช่วย	ครู	ครุศาสตรบัณฑิต (การศึกษาปฐมวัย)	๔ ปี ๑๐ เดือน	-	-	+๑	-	
	กองสวัสดิการสังคม (๑๑)									
๑๖	นายสัญญา ทรัพย์ศิริกุล	ผู้อำนวยการกองสวัสดิการสังคม	ต้น	รัฐประศาสนศาสตรมหาบัณฑิต	๘ ปี ๕ เดือน	หลักสูตรนักบริหารงานสวัสดิการสังคม ระดับต้น	-	-	-	
	หน่วยตรวจสอบภายใน (๑๓)									
๑๗	นางสาวเสาวนีย์ ศิริอาจ	นักวิชาการตรวจสอบภายใน	ชก.	บริหารธุรกิจมหาบัณฑิต	๑๘ ปี ๙ เดือน	หลักสูตร นักวิชาการตรวจสอบภายใน	-	-	-	
รวม							๒	๓	๑	

ส่วนที่ ๔ ยุทธศาสตร์การพัฒนาบุคลากร

การพัฒนาบุคลากรขององค์การบริหารส่วนตำบลได้กำหนดวิสัยทัศน์ พันธกิจ ค่านิยม ยุทธศาสตร์การพัฒนาบุคลากรเพื่อเป็นกรอบแนวทางในการพัฒนา ดังนี้

๔.๑ วิสัยทัศน์ (Vision)

“ก้าวนำด้วยการบริหารจัดการที่ดี ประชาชนมีความสุข มุ่งสร้างเศรษฐกิจ เป็นมิตรกับสิ่งแวดล้อม ”

๔.๒ พันธกิจด้านการพัฒนาทรัพยากรบุคคล (Mission)

๑) พัฒนาบุคลากรองค์กรปกครองส่วนท้องถิ่น (อบจ. เทศบาล อบต. และเมืองพัทยา) ให้เป็นมืออาชีพและนวัตกรรม มีความรู้ ทักษะที่จำเป็นในการบริหารงานและบูรณาการอย่างเป็นระบบ พร้อมปรับตัวสู่ยุคดิจิทัล

๒) เสริมสร้างคุณธรรม จริยธรรม วัฒนธรรมและค่านิยมร่วม เพื่อเพิ่มประสิทธิภาพการปฏิบัติงานและป้องกันการทุจริตประพฤติมิชอบ

๓) พัฒนาบุคลากรองค์กรปกครองส่วนท้องถิ่น (อบจ. เทศบาล อบต. และเมืองพัทยา) ให้มีคุณภาพชีวิตที่ดี มีความสุข มีความสมดุลของชีวิตและการทำงาน

๔) ส่งเสริมการเรียนรู้และการพัฒนาตนเองอย่างต่อเนื่องด้วยระบบเทคโนโลยีสารสนเทศและดิจิทัลที่เหมาะสม

๕) พัฒนาบุคลากรองค์กรปกครองส่วนท้องถิ่น (อบจ. เทศบาล อบต. และเมืองพัทยา) ตามเส้นทางความก้าวหน้าในสายอาชีพ

๖) พัฒนาทักษะด้านภาวะผู้นำ ทักษะด้านดิจิทัล และทักษะสำหรับผู้ประกอบการเปลี่ยนแปลงรุ่นใหม่ ในองค์กรปกครองส่วนท้องถิ่น (อบจ. เทศบาล อบต. และเมืองพัทยา)

๔.๓ ค่านิยม

“พัฒนาคุณภาพชีวิตบุคลากร ให้เป็นคนดี เป็นผู้นำการเปลี่ยนแปลง และสร้างวัฒนธรรมในองค์กรให้มีการแลกเปลี่ยนเรียนรู้ร่วมกัน ”

๔.๔ เป้าประสงค์

๑) บุคลากรมีขีดความสามารถ ทักษะ ความรู้ และสมรรถนะที่หลากหลายในการปฏิบัติงานตามภารกิจองค์กรปกครองส่วนท้องถิ่น

๒) องค์กรปกครองส่วนท้องถิ่นมีการวางแผนพัฒนาบุคลากร การวางแผนพัฒนาความก้าวหน้าในสายอาชีพให้แก่ข้าราชการหรือพนักงานส่วนท้องถิ่น

๓) บุคลากรมีจิตสำนึก ประพฤติปฏิบัติตน ตามค่านิยม คุณธรรมจริยธรรม วัฒนธรรมการทำงานร่วมกัน โดยยึดหลักธรรมาภิบาล

๔) บุคลากรมีความผูกพันกับองค์กรปกครองส่วนท้องถิ่นมีคุณภาพชีวิตการทำงานที่ดี และมีความสุขในการทำงาน

๕) พัฒนาบุคลากรให้มีคุณภาพชีวิตและความสุขในวัยหลังเกษียณ

๔.๕ ยุทธศาสตร์การพัฒนาบุคลากร

คำอธิบาย: ให้องค์กรปกครองส่วนท้องถิ่น (อบจ. เทศบาล อบต. และเมืองพัทยา) กำหนด ยุทธศาสตร์การพัฒนาบุคลากรของการจัดแผนพัฒนาบุคลากร ๓ ปี ขององค์กรปกครองส่วนท้องถิ่น (อบจ. เทศบาล อบต. และเมืองพัทยา) เพื่อพัฒนาบุคลากรข้าราชการหรือพนักงานส่วนท้องถิ่น ลูกจ้าง และพนักงานจ้าง เช่น

ยุทธศาสตร์ที่ ๑ การพัฒนาบุคลากรทุกระดับเพื่อก้าวไปสู่ความเป็นมืออาชีพ

ยุทธศาสตร์ที่ ๒ การพัฒนาบุคลากรทุกระดับให้มีประสิทธิภาพเพื่อรองรับการเปลี่ยนแปลง

ยุทธศาสตร์ที่ ๓ การพัฒนาและเสริมสร้างการบริหารงานบุคคลและองค์กรแห่งการเรียนรู้

ยุทธศาสตร์ที่ ๔ เสริมสร้างวัฒนธรรมองค์กรให้บุคลากรมีจิตสาธารณะ คุณธรรม จริยธรรม

และการสร้างความสุขในองค์กร

ยุทธศาสตร์ที่ ๑ การพัฒนาบุคลากรทุกระดับเพื่อก้าวไปสู่ความเป็นมืออาชีพ

วัตถุประสงค์และเป้าหมาย	โครงการ/กิจกรรม	ตัวชี้วัด	ค่าเป้าหมายประจำปี			งบประมาณ			วิธีการพัฒนาบุคลากร	หน่วยงานดำเนินการ
			๒๕๖๗ (คน)	๒๕๖๘ (คน)	๒๕๖๙ (คน)	๒๕๖๗	๒๕๖๘	๒๕๖๙		
บุคลากรทุกระดับมีความรู้ ความสามารถ ทักษะ และสมรรถนะ ที่จำเป็นในการปฏิบัติงานตามเกณฑ์ที่กำหนด	๑) โครงการฝึกอบรมหลักสูตรปฐมนิเทศข้าราชการหรือพนักงานส่วนท้องถิ่นบรรจุใหม่	ร้อยละของบุคลากรที่ผ่านหลักสูตรปฐมนิเทศข้าราชการหรือพนักงานส่วนท้องถิ่นบรรจุใหม่ (ร้อยละ ๑๐๐)	๒	๑	๑	๓๐,๐๐๐ ต.ค. ๖๖ - ม.ค.๖๗	๑๕,๐๐๐ ต.ค. ๖๗ - ม.ค.๖๘	๑๕,๐๐๐ ต.ค. ๖๘ - ม.ค.๖๙	การฝึกอบรม	กรมส่งเสริมการปกครองท้องถิ่น
	๒) โครงการฝึกอบรมหลักสูตรตามสายงานของข้าราชการหรือพนักงานส่วนท้องถิ่น ได้แก่ หลักสูตรนักบริหารงานท้องถิ่น หลักสูตรนักบริหารงานทั่วไป หลักสูตรนักจัดการงานทั่วไป หลักสูตรนักวิเคราะห์นโยบายและแผน หลักสูตรนักวิชาการเงินและบัญชี หลักสูตรเจ้าพนักงานธุรการ หลักสูตรนายช่างโยธา หลักสูตรเจ้าพนักงานพัฒนาชุมชน	ร้อยละของบุคลากรที่ผ่านฝึกอบรมหลักสูตรตามสายงานของข้าราชการหรือพนักงานส่วนท้องถิ่น (ร้อยละ ๑๐๐)	๕	๕	๕	๑๒๕,๐๐๐ ม.ค.๖๗ - ก.ย. ๖๗	๑๒๕,๐๐๐ ม.ค.๖๘ - ก.ย. ๖๘	๑๒๕,๐๐๐ ม.ค.๖๙ - ก.ย. ๖๙	การฝึกอบรม เชิงปฏิบัติการ	กรมส่งเสริมการปกครองท้องถิ่น
รวม			๗	๖	๖	๑๕๕,๐๐๐	๑๔๐,๐๐๐	๑๔๐,๐๐๐		

ยุทธศาสตร์ที่ ๒ การพัฒนาบุคลากรทุกระดับให้มีประสิทธิภาพเพื่อรองรับการเปลี่ยนแปลง

วัตถุประสงค์และเป้าหมาย	โครงการ/กิจกรรม	ตัวชี้วัด	ค่าเป้าหมายประจำปี			งบประมาณ			วิธีการพัฒนาบุคลากร	หน่วยงานดำเนินการ
			๒๕๖๗ (คน)	๒๕๖๘ (คน)	๒๕๖๙ (คน)	๒๕๖๗	๒๕๖๘	๒๕๖๙		
๑) บุคลากรทุกระดับมีความรู้ทักษะสมรรถนะที่เหมาะสมกับการปฏิบัติงานและพร้อมรับการเปลี่ยนแปลง	๑) โครงการฝึกอบรมเชิงปฏิบัติการเพื่อเพิ่มประสิทธิภาพในการปฏิบัติงานขององค์กรปกครองส่วนท้องถิ่น	ร้อยละของบุคลากรที่ผ่านการประเมินการทดสอบหลังการฝึกอบรม (ร้อยละ ๘๐)	๑๐	๑๓	๑๖	๓๖,๐๐๐ ม.ค.๖๗ – ก.ย. ๖๗	๔๕,๐๐๐ ม.ค.๖๘ – ก.ย. ๖๘	๖๐,๐๐๐ ม.ค.๖๙ – ก.ย. ๖๙	๑) การฝึกอบรม ๒) การฝึกปฏิบัติ	องค์กรปกครองส่วนท้องถิ่น
๒) บุคลากรมีความรู้ทักษะในการปฏิบัติงานได้อย่างมีประสิทธิภาพ	๑) โครงการฝึกอบรมการจัดทำแผนพัฒนาบุคลากร ๓ ปี	ระดับความสำเร็จของการจัดทำผลรายงานการฝึกอบรมตามที่กำหนด (ระดับ ๕)	๒	-	๒	๘,๐๐๐ ม.ค.๖๗ – ก.ย. ๖๗	-	๘,๐๐๐ ม.ค.๖๙ – ก.ย. ๖๙	๑) การฝึกอบรม ๒) การฝึกปฏิบัติ	สถาบันการศึกษา ให้บริการวิชาการ
๓) บุคลากรทุกระดับมีความรู้ทักษะด้านดิจิทัลพัฒนานวัตกรรมในการปฏิบัติงาน	๑) โครงการฝึกอบรมเชิงปฏิบัติการเพื่อเพิ่มทักษะด้านดิจิทัลและการพัฒนานวัตกรรมในยุคดิจิทัล	ร้อยละของบุคลากรที่ผ่านการประเมินการทดสอบการฝึกอบรม (ร้อยละ ๘๐)	๕	๓	๔	๗๕,๐๐๐ ม.ค.๖๗ – ก.ย. ๖๗	๔๕,๐๐๐ ม.ค.๖๘ – ก.ย. ๖๘	๖๐,๐๐๐ ม.ค.๖๙ – ก.ย. ๖๙	๑) การฝึกอบรม ๒) การฝึกปฏิบัติ	องค์กรปกครองส่วนท้องถิ่น
	๒) โครงการประกวดการจัดทำนวัตกรรมของส่วนราชการประจำปี	จำนวนนวัตกรรมที่เกิดขึ้นจากการพัฒนาของบุคลากร (๑ ผลงาน/ส่วนราชการ)	๒	๒	๒	๒๐,๐๐๐ ม.ค.๖๗ – ก.ย. ๖๗	๒๐,๐๐๐ ม.ค.๖๘ – ก.ย. ๖๘	๒๐,๐๐๐ ม.ค.๖๙ – ก.ย. ๖๙	๑) การพัฒนาตนเอง ๒) การสัมมนา	องค์กรปกครองส่วนท้องถิ่น
รวม			๑๙	๑๘	๒๔	๑๓๙,๐๐๐	๑๑๐,๐๐๐	๑๔๘,๐๐๐		

ยุทธศาสตร์ที่ ๓ การพัฒนาและเสริมสร้างการบริหารงานบุคคลและองค์กรแห่งการเรียนรู้

วัตถุประสงค์และเป้าหมาย	โครงการ/กิจกรรม	ตัวชี้วัด	ค่าเป้าหมายประจำปี			งบประมาณ			วิธีการพัฒนาบุคลากร	หน่วยงานดำเนินการ
			๒๕๖๗ (คน)	๒๕๖๘ (คน)	๒๕๖๙ (คน)	๒๕๖๗	๒๕๖๘	๒๕๖๙		
๑) บุคลากรที่รับผิดชอบสามารถดำเนินการบริหารงานบุคคลได้อย่างมีประสิทธิภาพ	๑) โครงการฝึกอบรมเชิงปฏิบัติการการบริหารงานบุคคลขององค์กรปกครองส่วนท้องถิ่น	ร้อยละของบุคลากรที่ผ่านการประเมินการทดสอบหลังการฝึกอบรม (ร้อยละ ๘๐)	๒	๒	๒	๘,๐๐๐ ม.ค.๖๗ – ก.ย. ๖๗	๘,๐๐๐ ม.ค.๖๘ – ก.ย. ๖๘	๘,๐๐๐ ม.ค.๖๙ – ก.ย. ๖๙	๑) การฝึกอบรม ๒) การฝึกปฏิบัติ	สถาบันการศึกษา ให้บริการวิชาการ
	๒) โครงการการเรียนรู้ด้วยตนเองผ่านสื่ออิเล็กทรอนิกส์ (e-Learning)	ร้อยละของบุคลากรที่ผ่านการเรียนรู้ด้วยตนเอง (ร้อยละ ๘๐)	๑๐	๑๒	๑๒	-	-	-	๑) การฝึกอบรม	สถาบันการศึกษา ให้บริการวิชาการ
๒) ส่วนราชการมีการจัดการความรู้ขององค์กรปกครองส่วนท้องถิ่น	๑) โครงการประกวดการจัดการความรู้ขององค์กรปกครองส่วนท้องถิ่น	ร้อยละของส่วนราชการมีการจัดทำคู่มือปฏิบัติงานและคู่มือการให้บริการประชาชน (๑ คู่มือ/ส่วนราชการ)	๖	๖	๖	๒๐,๐๐๐ ม.ค.๖๗ – ก.ย. ๖๗	๒๐,๐๐๐ ม.ค.๖๘ – ก.ย. ๖๘	๒๐,๐๐๐ ม.ค.๖๙ – ก.ย. ๖๙	๑) การฝึกอบรม ๒) การฝึกปฏิบัติ	องค์กรปกครองส่วนท้องถิ่น
รวม			๑๘	๒๐	๒๐	๒๘,๐๐๐	๒๘,๐๐๐	๒๘,๐๐๐		

ยุทธศาสตร์ที่ ๔ เสริมสร้างวัฒนธรรมองค์กรให้บุคลากรมีจิตสาธารณะ คุณธรรม จริยธรรม และการสร้างความสุขในองค์กร

วัตถุประสงค์และเป้าหมาย	โครงการ/กิจกรรม	ตัวชี้วัด	ค่าเป้าหมายประจำปี			งบประมาณ			วิธีการพัฒนาบุคลากร	หน่วยงานดำเนินการ
			๒๕๖๗ (คน)	๒๕๖๘ (คน)	๒๕๖๙ (คน)	๒๕๖๗	๒๕๖๘	๒๕๖๙		
๑) บุคลากรทุกระดับ มี จิต ส า ธ า ร ณะ คุณธรรม จริยธรรม และเจตคติการเป็นข้าราชการที่ดี	๑) โครงการฝึกอบรมจิตอาสา และคุณธรรมจริยธรรม ประจำปี	ร้อยละของบุคลากรที่ผ่านการประเมินการทดสอบหลังการฝึกอบรม (ร้อยละ ๘๐)	๔๐	๔๐	๔๐	๕๐,๐๐๐ ม.ค.๖๗ – ก.ย. ๖๗	๕๐,๐๐๐ ม.ค.๖๘ – ก.ย. ๖๘	๕๐,๐๐๐ ม.ค.๖๙ – ก.ย. ๖๙	๑) การฝึกอบรม ๒) การฝึกปฏิบัติ	องค์กรปกครองส่วนท้องถิ่น
	๒) โครงการจัดกิจกรรมการด้านทุจริตคอร์รัปชั่น ในองค์กรปกครองส่วนท้องถิ่น	ร้อยละของบุคลากรที่ประกาศเจตนารมณ์และเข้าร่วมกิจกรรม (ร้อยละ ๑๐๐)	๔๓	๔๓	๔๓	๓๐,๐๐๐ ม.ค.๖๗ – ก.ย. ๖๗	๓๐,๐๐๐ ม.ค.๖๘ – ก.ย. ๖๘	๓๐,๐๐๐ ม.ค.๖๙ – ก.ย. ๖๙	๑) การฝึกปฏิบัติ	องค์กรปกครองส่วนท้องถิ่น
๓) บุคลากรทุกระดับ มีการพัฒนา เสริมสร้างวัฒนธรรมองค์กรที่ดี และสร้างความสมัครสมานสามัคคีในองค์กร	๑) โครงการจัดกีฬาของบุคลากรสังกัดองค์กรปกครองส่วนท้องถิ่นประจำปี	ร้อยละที่เข้าร่วมกิจกรรมกีฬาขององค์กรปกครองส่วนท้องถิ่น (ร้อยละ ๘๐)	๔๓	๔๓	๔๓	๕๐,๐๐๐ ม.ค.๖๗ – ก.ย. ๖๗	๕๐,๐๐๐ ม.ค.๖๘ – ก.ย. ๖๘	๕๐,๐๐๐ ม.ค.๖๙ – ก.ย. ๖๙	๑) การฝึกปฏิบัติ	องค์กรปกครองส่วนท้องถิ่น
	๒) โครงการสัมมนาและการศึกษาดูงานขององค์กรปกครองส่วนท้องถิ่นประจำปี	ร้อยละของบุคลากรที่ผ่านการประเมินการทดสอบหลังการฝึกอบรม (ร้อยละ ๘๐)	๔๐	๔๐	๔๐	๔๐๐,๐๐๐ ม.ค.๖๗ – ก.ย. ๖๗	๔๐๐,๐๐๐ ม.ค.๖๘ – ก.ย. ๖๘	๔๐๐,๐๐๐ ม.ค.๖๙ – ก.ย. ๖๙	๑) การฝึกอบรม ๒) การฝึกปฏิบัติ	องค์กรปกครองส่วนท้องถิ่น
รวม			๑๖๖	๑๖๖	๑๖๖	๕๓๐,๐๐๐	๕๓๐,๐๐๐	๕๓๐,๐๐๐		

สรุปยุทธศาสตร์การพัฒนาศูนย์ ๓ ปี ขององค์กรปกครองส่วนท้องถิ่น
ประจำปีงบประมาณ พ.ศ. ๒๕๖๗ - ๒๕๖๙

ลำดับ	ยุทธศาสตร์การพัฒนาศูนย์	จำนวนโครงการ			งบประมาณ			หมายเหตุ
		๒๕๖๗	๒๕๖๘	๒๕๖๙	๒๕๖๗	๒๕๖๘	๒๕๖๙	
๑	การพัฒนาศูนย์ทุกระดับเพื่อก้าวไปสู่ความเป็นมืออาชีพ	๒	๒	๒	๕๐,๐๐๐	๕๐,๐๐๐	๕๐,๐๐๐	
๒	การพัฒนาศูนย์ทุกระดับให้มีประสิทธิภาพเพื่อรองรับการเปลี่ยนแปลง	๔	๔	๔	๖๐,๐๐๐	๖๐,๐๐๐	๖๐,๐๐๐	
๓	การพัฒนาและเสริมสร้างการบริหารงานบุคคลและองค์กรแห่งการเรียนรู้	๓	๓	๓	๓๒,๐๐๐	๓๒,๐๐๐	๓๒,๐๐๐	
๔	เสริมสร้างวัฒนธรรมองค์กรให้บุคลากรมีจิตสาธารณะ คุณธรรม จริยธรรม และการสร้างความสุขในองค์กร	๔	๔	๔	๓๐,๐๐๐	๓๐,๐๐๐	๓๐,๐๐๐	
รวม		๑๓	๑๓	๑๓	๑๗๒,๐๐๐	๑๗๒,๐๐๐	๑๗๒,๐๐๐	

สรุปยุทธศาสตร์การพัฒนาศูนย์ ๓ ปี ขององค์กรปกครองส่วนท้องถิ่น
ประจำปีงบประมาณ พ.ศ. ๒๕๖๗ - ๒๕๖๙

ลำดับ	ยุทธศาสตร์การพัฒนาศูนย์	จำนวนโครงการ			งบประมาณ			หมายเหตุ
		๒๕๖๗	๒๕๖๘	๒๕๖๙	๒๕๖๗	๒๕๖๘	๒๕๖๙	
๑	การพัฒนาศูนย์ทุกระดับเพื่อก้าวไปสู่ความเป็นมืออาชีพ	๒	๒	๒	๕๐,๐๐๐	๕๐,๐๐๐	๕๐,๐๐๐	
๒	การพัฒนาศูนย์ทุกระดับให้มีประสิทธิภาพเพื่อรองรับการเปลี่ยนแปลง	๔	๔	๔	๖๐,๐๐๐	๖๐,๐๐๐	๖๐,๐๐๐	
๓	การพัฒนาและเสริมสร้างการบริหารงานบุคคลและองค์กรแห่งการเรียนรู้	๓	๓	๓	๓๒,๐๐๐	๓๒,๐๐๐	๓๒,๐๐๐	
๔	เสริมสร้างวัฒนธรรมองค์กรให้บุคลากรมีจิตสาธารณะ คุณธรรม จริยธรรม และการสร้างความสุขในองค์กร	๔	๔	๔	๓๐,๐๐๐	๓๐,๐๐๐	๓๐,๐๐๐	
รวม		๑๓	๑๓	๑๓	๑๗๒,๐๐๐	๑๗๒,๐๐๐	๑๗๒,๐๐๐	

ส่วนที่ ๕ การติดตามประเมินผลการพัฒนาบุคลากร

๕.๑ ความรับผิดชอบ

๑. บุคลากรมีหน้าที่เรียนรู้และพัฒนาตนเองทั้งในด้านกรอบความคิดและทักษะให้สามารถทำงานตามบทบาทหน้าที่และระดับตำแหน่งของตนเอง

๒. ผู้บังคับบัญชาทุกระดับ มีหน้าที่สร้างสภาพแวดล้อมและระบบการทำงานที่เอื้อให้เกิดการเรียนรู้ให้ทรัพยากรที่จำเป็น รวมทั้ง ดูแลและให้คำแนะนำเกี่ยวกับการทำงาน และการเรียนรู้และพัฒนาแก่ผู้ใต้บังคับบัญชาอย่างเหมาะสม

๓. คณะกรรมการจัดทำแผนพัฒนาบุคลากรองค์กรปกครองส่วนท้องถิ่น มีหน้าที่กำหนดทิศทางขององค์กรและทิศทางด้านบุคลากรให้มีความชัดเจน ร่วมกับผู้บริหารในการกำหนดทิศทางเชิงยุทธศาสตร์ด้านการบริหารและพัฒนาทรัพยากรบุคคลขององค์กรปกครองส่วนท้องถิ่น รวมทั้งให้การสนับสนุนผู้บังคับบัญชาทุกระดับในการทำหน้าที่และรับผิดชอบการเรียนรู้และพัฒนาผู้ใต้บังคับบัญชา ดำเนินการจัดกระบวนการเรียนรู้ การพัฒนาบุคลากร เพื่อให้เกิดประโยชน์สูงสุด และสอดคล้องกับความต้องการของบุคลากร และส่วนราชการอย่างทั่วถึง เพื่อนำไปสู่การเป็นองค์กรแห่งการเรียนรู้ รวมถึงติดตามและประเมินผลแผนพัฒนาบุคลากรขององค์กรปกครองส่วนท้องถิ่น (อบจ. เทศบาล อบต. และเมืองพัทยา) กำหนดวิธีการติดตามประเมินผล ตลอดจนการดำเนินการอื่น ๆ แล้วเสนอผลการติดตามประเมินผลต่อนายกองค์กรปกครองส่วนท้องถิ่น (อบจ. เทศบาล อบต. และเมืองพัทยา) ทราบ

ให้นายกองค์กรปกครองส่วนท้องถิ่น แต่งตั้งคณะกรรมการจัดทำแผนพัฒนาบุคลากร ๓ ปี ประกอบด้วย

๑) นายกองค์กรปกครองส่วนท้องถิ่น เป็นประธานกรรมการ

๒) ปลัดองค์กรปกครองส่วนท้องถิ่น เป็นกรรมการ

๓) รองปลัด/หัวหน้าส่วนราชการทุกส่วนราชการ เป็นกรรมการ

๔) หัวหน้าส่วนราชการที่รับผิดชอบการบริหารงานบุคคล เป็นกรรมการและเลขานุการ

๕) ข้าราชการหรือพนักงานส่วนท้องถิ่นที่ได้รับมอบหมายไม่เกิน ๒ คน เป็นผู้ช่วยเลขานุการ

ทั้งนี้ การออกคำสั่งแต่งตั้งคณะกรรมการจัดทำแผนพัฒนาบุคลากร ๓ ปี ให้ระบุชื่อ – สกุล และตำแหน่ง หรือระบุเฉพาะตำแหน่งก็ได้ โดยนายกองค์กรปกครองส่วนท้องถิ่นเป็นผู้ออกคำสั่ง

๕.๒ การติดตามและประเมินผล

๑. กำหนดให้ผู้เข้ารับการฝึกอบรมพัฒนาต้องทำรายงานผลการเข้าอบรมพัฒนา ภายใน ๗ วันทำการ นับแต่วันกลับจากการอบรมสัมมนา เพื่อเสนอต่อผู้บังคับบัญชาตามลำดับจนถึงนายกองค์กรปกครองส่วนท้องถิ่น (อบจ. เทศบาล อบต. และเมืองพัทยา)

๒. ให้ผู้บังคับบัญชาทำหน้าที่ติดตามผลการปฏิบัติงาน โดยพิจารณาเปรียบเทียบผลการปฏิบัติงานก่อนและหลังการพัฒนา ตามข้อ ๑

๓. นำข้อมูลการติดตามผลการปฏิบัติงานมาประกอบการกำหนดหลักสูตรอบรมให้เหมาะสมกับความต้องการของข้าราชการและพนักงานส่วนท้องถิ่นต่อไป

๔. ผู้บังคับบัญชานำผลการประเมินไปพิจารณาในการเลื่อนขั้นเงินเดือน เลื่อนระดับตามผลสัมฤทธิ์การปฏิบัติงาน

๕. ผลการตรวจประเมินประสิทธิภาพขององค์กรปกครองส่วนท้องถิ่น (Local Performance Assessment : LPA) ตัวชี้วัด ร้อยละของบุคลากรในสังกัดองค์กรปกครองส่วนท้องถิ่นที่ได้รับการพัฒนาประจำปี (เป้าหมายต้องได้ร้อยละ ๘๐)

๖. กำหนดให้บุคลากรทุกระดับ ทุกคน ต้องได้รับการพัฒนาอย่างน้อยปีละ ๑ ครั้ง

๗. กำหนดให้บุคลากรเรียนรู้ด้วยตนเองผ่านหลักสูตรการเรียนรู้ผ่านสื่ออิเล็กทรอนิกส์ (e-Learning) อย่างน้อย ๑ วิชาต่อปี

๘. ระดับความสำเร็จของแผนพัฒนาบุคลากรท้องถิ่น ๓ ปี (ระดับ ๕)

๕.๓ บทสรุป

การบริหารงานบุคคลตามแผนพัฒนาบุคลากรขององค์กรปกครองส่วนท้องถิ่น (อบจ. เทศบาล อบต. และเมืองพัทยา) สามารถปรับเปลี่ยน แก้ไข เพิ่มเติมให้เหมาะสมตามระเบียบกฎหมาย หรือตามประกาศ คณะกรรมการข้าราชการหรือพนักงานส่วนท้องถิ่น จังหวัด นครราชสีมา ตลอดจนนโยบาย และยุทธศาสตร์ต่าง ๆ ประกอบกับภารกิจตามกฎหมายและการถ่ายโอน อาจเป็นเหตุให้การพัฒนาบุคลากร บางตำแหน่งที่จำเป็นได้รับการพัฒนามากกว่า และภารกิจบางประการที่ไม่มีความจำเป็นอาจต้องทำการยุบ หรือปรับโครงสร้างหน่วยงานใหม่ให้ครอบคลุมภารกิจต่าง ๆ ให้สอดคล้องกับนโยบายการถ่ายโอนภารกิจให้แก่ องค์กรปกครองส่วนท้องถิ่น และบุคลากรขององค์กรปกครองส่วนท้องถิ่นต้องปรับตัวให้เหมาะสม กับสถานการณ์ที่มีการเปลี่ยนแปลงอยู่ตลอดเวลา

